

20  
14

MEMORIA DE  
ACTIVIDADES

Asefosam

# 2014

## MEMORIA DE ACTIVIDADES

# ÍNDICE

<b>SOBRE ASEFOSAM</b> .....	<b>3</b>
■ Quienes somos .....	4
■ Misión, Visión y Valores .....	6
■ Política de Calidad, Medio Ambiente y Marca Madrid Excelente .....	6
■ Carta del Presidente .....	9
■ Órganos de Gobierno .....	10
■ Equipo Profesional .....	11
■ Transparencia .....	11
<b>ACTIVIDAD INSTITUCIONAL Y PRESENCIA EN DIFERENTES ORGANIZACIONES</b> .....	<b>12</b>
<b>MAPA DE ALIANZAS ESTRATÉGICAS</b> .....	<b>16</b>
<b>RELACIÓN CON LAS ADMINISTRACIONES PÚBLICAS</b> .....	<b>19</b>
■ Presidencia de la Comunidad de Madrid .....	20
■ Ayuntamiento de Madrid .....	21
■ Consejería de Empleo Turismo y Cultura .....	21
■ Ministerio de Hacienda y Administraciones Públicas .....	22
■ Dirección General de Juventud y Deportes .....	22
■ Dirección General de Industria, Energía y Minas de la Comunidad de Madrid .....	22
<b>ASEFOSAM FORMACIÓN</b> .....	<b>24</b>
■ Actividad Formativa .....	25
■ Alianzas estratégicas .....	27
■ Novedades formativas .....	27
■ Nuevos sistemas de acreditación .....	30
■ Canales de difusión de la actividad formativa .....	31
<b>SERVICIOS DE ASEFOSAM</b> .....	<b>33</b>
■ Intermediación laboral .....	34
■ Gestión y Trámites administrativos a empresas .....	36
■ Servicio de avisos de trabajo 902 .....	37
■ Asesorías .....	38
■ Memorias Técnicas .....	40
■ Organismo de Intermediación .....	40
■ Publicaciones de la Asociación .....	41
■ Inform@ción .....	41
■ Convenios de colaboración .....	44
■ Actividades sociales y deportivas .....	45
■ Nuevos servicios empresariales (PAE, ASE +) .....	47
<b>RESPONSABILIDAD SOCIAL CORPORATIVA Y COMPROMISO CON EL MEDIO AMBIENTE</b> .....	<b>49</b>
<b>FERIAS Y CONGRESOS</b> .....	<b>54</b>
■ Feria Matelec TALLER TAET .....	55
■ Congreso CONAIF .....	56
<b>GESTIÓN DE PLANES RENOVE</b> .....	<b>57</b>
■ Plan Renove de calderas individuales de condensación .....	58
■ Plan Renove de salas de calderas .....	59
■ Plan Renove de componentes industriales a gas .....	59
<b>SOCIOS COLABORADORES</b> .....	<b>60</b>
<b>CIFRAS Y DATOS DEL AÑO</b> .....	<b>62</b>

Edita: ASEFOSAM. C/ Antracita, 7 - 2º Plta  
28045 Madrid • Tel.: 91 468 72 51  
asefosam@asefosam.com

Redacción: ASEFOSAM

Diseño Gráfico y Maquetación: IPUNTOTRES



2014

MEMORIA DE  
ACTIVIDADES



# Sobre ASEFOSAM

QUIENES SOMOS

MISIÓN, VISIÓN Y VALORES

POLÍTICA DE CALIDAD, MEDIO AMBIENTE Y  
MARCA MADRID EXCELENTE

CARTA DEL PRESIDENTE

ÓRGANOS DE GOBIERNO

EQUIPO PROFESIONAL

TRANSPARENCIA

## SOBRE ASEFOSAM

### ¿QUIÉNES SOMOS?

En esta ocasión queremos centrar nuestra presentación en lo que representamos y hacemos en el **presente**, en el **“ahora”**, *palabra curiosa para expresar todo un mundo y toda una vida*, parafraseando a Ernest Hemingway.

*Todo un mundo y toda una vida* porque lo que somos, lo que representamos en la actualidad es fruto y suma de nuestra actividad, esfuerzo y entusiasmo en nuestro quehacer diario, configurando un *ahora*, un *presente* largo, brillante y prometedor, enlazado necesariamente con un futuro optimista que nos mira con ojos despiertos y atentos a lo que vendrá.

**ASEFOSAM** es una Asociación diferente. **Somos expertos en instaladores y nos diferenciamos por nuestra experiencia, saber hacer e innovación** constantes.

Contamos con más de 35 años de experiencia y agrupamos a 2.000 asociados, lo que supone algo más del 85% de las que se dedican en dicha región a este tipo de actividades. Dos centros de trabajo son los escenarios de nuestra gestión diaria y un equipo completamente profesionalizado de 42 profesionales con amplia experiencia, dan un servicio de calidad a nuestros socios y a la sociedad en general.

Con el objetivo de hacer de cada socio un profesional experto en su trabajo, la **Formación** constituye uno de los ejes principales de nuestra política asociativa. Para conseguirlo potenciamos el aprendizaje y reciclaje con formación técnica especializada. Así pues, más de 2.500 alumnos al año pasan por nuestra Escuela de Formación. Contamos con las acreditaciones oficiales correspondientes para impartir 10 Certificados de Profesionalidad en nuestras propias instalaciones que cuentan con 3.500m<sup>2</sup> entre talleres prácticos y aulas teóricas.

Además, Asefosam no es una asociación al uso: ya hemos dicho que somos expertos en instaladores y por ello cerramos el círculo de la **atención integral al asociado**, ayudándole en sus primeros pasos a crear su empresa –o dándole de alta como autónomo– (somos Punto de Atención al Empleado-



dor), y prestando todos los servicios en los ámbitos laboral, contable, fiscal, técnico, jurídico, formativo, seguros, etc..., que una empresa ya configurada precisa para su funcionamiento, facilitando y abaratando sus gestiones y mejorando su competitividad por el mero hecho de ser socio de **ASEFOSAM**.

Ya hemos desgranado parte de nuestro presente, y continuando con esta línea temporal nos detenemos en esbozar también parte del futuro.

Uno de los grandes proyectos de este 2014 es la futura publicación de la **GTM 2.0**, o **GUÍA TÉCNICA DE MANTENIMIENTO INTEGRAL DE LAS INFRAESTRUCTURAS COMUNES DE LOS EDIFICIOS DE VIVIENDAS 2.0**, que supone un compendio normativo integral en materia de Mantenimiento de prácticamente todas las

infraestructuras comunes de los edificios, incluyendo fontanería, saneamiento, gas, calefacción, climatización, mantenimiento, electricidad, telecomunicaciones, y afines. En la GTM 2.0 se abordan las operaciones periódicas que deben realizarse sobre cada elemento, se definen los parámetros de los protocolos de pruebas que contrastan técnicamente la realización de estas operaciones y, por último, se define el proceso de registro de la documentación, cómo y dónde deben conservarse todos los documentos relacionados con todo el mantenimiento del edificio.

La GTM es un proyecto pionero proyectado e ideado por dos asociaciones, AMIITEL y ASEFOSAM, en una colaboración total, codo con codo, de tal modo que el documento final sin duda materializa el consenso y excelentes relaciones que mantienen ambas entidades.



## MISIÓN VISION VALORES

### Misión

**ASEFOSAM** es una Asociación Empresarial que tiene como Misión la defensa y representación de los intereses profesionales -tanto colectivos como individuales- de las empresas instaladoras de la Comunidad de Madrid, estableciendo todo tipo de servicios que contribuyan al desarrollo técnico, profesional y humano del sector, con especial atención a la mejora de la formación y cualificación de sus miembros, en armonía con el desarrollo personal y profesional de sus empleados.

### Visión

La Visión de **ASEFOSAM** es ser la Asociación de referencia en el sector de las instalaciones, logrando la adhesión mayoritaria de las empresas del sector, de manera que sea reconocida por estas, las Administraciones, el resto de operadores del sector de las instalaciones y la sociedad en general como un punto de referencia en el ámbito de la Comunidad de Madrid.

### Valores

#### Orientación al Asociado

Todas las políticas de **ASEFOSAM** tienen como elemento esencial la mejora de las condiciones profesionales de las empresas asociadas, para lo cual nos esforzamos en conocer sus necesidades y expectativas con el fin de proporcionar de manera continua más y mejores servicios que las satisfagan.

#### Compromiso con los empleados

Desde **ASEFOSAM** promovemos el desarrollo personal y profesional de cuantos forman parte de la plantilla, fomentando la participación, el trabajo en equipo, la mejora de las condiciones de trabajo, la conciliación de la vida profesional y familiar, la estabilidad en el empleo, la igualdad de oportunidades y la formación continua.

#### Compromiso con la Sociedad y el Medio Ambiente

Desde **ASEFOSAM** somos conscientes de que el buen desarrollo de nuestra labor, debe redundar en la mejora de la calidad y la seguridad de las instalaciones, pero además, esta labor se refuerza con políticas de:

1. Integración en el mundo profesional de jóvenes y desempleados.
2. De información sobre la seguridad en el uso y mantenimiento de las instalaciones para todos los usuarios.
3. De participación en los organismos ante los que se tramitan las reclamaciones de los usuarios frente a las empresas instaladoras, fomentando el arbitraje como forma de solución rápida y barata de los conflictos.
4. Apostando por soluciones que mejoren el rendimiento de los equipos e instalaciones logrando que sean más eficientes y respetuosos con el Medio Ambiente.
5. Apostando por el fomento del asociacionismo como forma de participación de los ciudadanos y las empresas en las políticas sociales y económicas.







## POLÍTICA DE CALIDAD Y MEDIOAMBIENTE

La Dirección de **ASEFOSAM** en el marco de la mejora de la eficiencia de los servicios prestados a nuestros clientes (Asociados y Alumnos), teniendo en cuenta el espíritu de servicio de la Asociación y el cumplimiento de los requisitos legales y reglamentarios para el ejercicio de su actividad y el respeto al Medio Ambiente, llevará a cabo un proceso de mejora continua en sus procedimientos, encaminado a la consecución del objetivo de la Calidad Total y

la protección medioambiental, mediante la asignación de los recursos necesarios y basado en los siguientes principios:

- Analizar las expectativas de calidad y conseguir la satisfacción de nuestros Clientes, ofreciendo servicios conformes a las especificaciones y requisitos por ellos establecidos.
- Sustentar el principio de mejora continua como prioridad en la gestión de la calidad, interpretando las expectativas de nuestros clientes para que en caso de no corresponder, convertirlas en especificaciones de nuestros servicios.
- Promover la mejora continua de la imagen y reconocimiento de nuestro Sector y la protección del Medio Ambiente.
- Establecer una estrecha colaboración y grado suficiente de compromiso con nuestros proveedores, y resto de grupos de interés, en el marco de la calidad y la protección medioambiental.
- Administrar los Recursos Humanos, implicando en la Gestión de la Calidad y el Medio Ambiente a todos los niveles jerárquicos de la Organización, promover la formación del personal, su desarrollo profesional y humano, y potenciar su actitud de trabajo en equipo y su espíritu de responsabilidad medioambiental.
- Aplicación y actualización del sistema de gestión integrando los aspectos económicos, técnicos, sociales, ambientales, de prevención de riesgos laborales y, en general, todos los que contribuyen a la mejora en la prestación de los fines de la Asociación. Todos y cada uno de los trabajadores de **ASEFOSAM**, somos los actores principales de los servicios prestados a nuestros clientes y es por esto que el éxito de este permanente desafío, necesita del compromiso de cada uno de nosotros.



### Obtención de la marca madrid excelente por la gestión empresarial

En abril de 2014, **ASEFOSAM** ha obtenido la Licencia de Uso de la Marca de Garantía Madrid Excelente, pasando a formar parte de la lista de empresas y organizaciones que la Comunidad de Madrid reconoce como "Excelentes".

La Fundación Madrid Excelente certificó que la puntuación media obtenida por **ASEFOSAM** ha sido de 400 puntos, correspondiendo 387 puntos al Módulo de Excelencia, 364 puntos al Módulo de Responsabilidad Social Corporativa y 448 puntos al Módulo de Confianza de los Consumidores.

Asimismo, la Fundación Madrid por la Excelencia certificó que la Licencia de Uso de la Marca de Garantía Madrid Excelente se aplica a los siguientes centros de Asefosam:

- Calle Antracita 7, 2ª planta 28045 Madrid
- Avenida de Córdoba 21, 1ª y 4ª planta, 28026 Madrid

### ¿Qué es Madrid Excelente?

Madrid Excelente es la marca de garantía del Gobierno de la Comunidad de Madrid para reconocer y certificar la calidad y la excelencia en gestión de las empresas con el fin de fomentar la competitividad del tejido empresarial.

El sello Madrid Excelente no se fija en un producto o servicio, sino que analiza la calidad global de la gestión de la empresa; es decir, la organización es observada a 360 grados.

Madrid Excelente reconoce a las empresas que apuestan por la innovación y la mejora constante, la responsabilidad social, la satisfacción de las personas y la contribución activa al desarrollo económico y social de la región.







**ASEFOSAM  
no se olvida  
de la  
Responsabilidad  
Social y su  
compromiso  
con el  
medioambiente**



## CARTA DEL PRESIDENTE

**Un año más tengo el honor de presentar la Memoria de Actividades de ASEFOSAM que anualmente recoge toda la actividad institucional, de servicios, formativa y de Responsabilidad Social Corporativa y Compromiso con el Medio Ambiente de la Asociación.**

La actividad desarrollada por **ASEFOSAM** en el año 2014 ha sido fiel a los principios estratégicos marcados por la Junta Directiva que presido, y que persiguen reforzar el **posicionamiento de ASEFOSAM en el sector de la electricidad**, impulsar la actividad **formativa de certificados de profesionalidad orientando el Centro de Formación a ser un Centro de difusión tecnológica** para el sector de las instalaciones y convertir a **ASEFOSAM** en un lugar donde se aporten **soluciones integrales a las empresas**.

Asimismo seguimos realizando acciones encaminadas a conseguir que la Asociación sea un **“lobby” que represente activamente a todos sus asociados**. Para finalizar no nos olvidamos de los clientes de las empresas instaladoras, y por ello en este año 2014 se han llevado a cabo diversas acciones para que los clientes finales **conozcan cada vez más la marca “ASEFOSAM”** identificando a las empresas instaladoras asociadas y los servicios prestados con el lema de la Asociación “garantía de profesionalidad”.

Además de todo lo mencionado anteriormente, **ASEFOSAM** no se olvida de la **Responsabilidad Social y su compromiso con el medioambiente**, y por ello desde hace ya unos años incorporamos en esta Memoria todas las propuestas y acciones que se llevan a cabo directa o través de sus empresas asociadas. Somos una organización que promueve valores solidarios y que apoya y difunde causas comprometidas con el ahorro, la eficiencia energética y el consumo eficiente. Asimismo realizamos y promovemos entre las empresas asociadas políticas de empleabilidad de los alumnos que pasan por el Centro de Formación.

De manera muy especial quiero agradecer a todas las empresas colaboradoras, Administraciones Públicas y demás entidades con las que mantenemos alianzas estratégicas la fidelidad, colaboración y apoyo constante que han brindado a Asefosam en el año 2014.

Para finalizar quiero mostrar mi mayor agradecimiento a todos los socios de **ASEFOSAM** en este año 2014 que ha invertido la tendencia negativa en crecimiento de asociados, siendo el primer año de subida en el número de empresas asociadas, después de más de 6 años de descenso.

## ÓRGANOS DE GOBIERNO

### Asamblea General

La Asamblea General es el órgano supremo de deliberación y decisión para el cumplimiento de las funciones y fines asociativos y está formada por todos los asociados. Sus decisiones vinculan a todos los miembros, incluidos los ausentes y disidentes, y resuelve en última instancia los asuntos que se someten a su consideración.

### Junta Directiva

La Junta Directiva es el órgano ejecutivo de la Asociación y actúa con sujeción a las disposiciones de los Estatutos, del Reglamento de Régimen Interior, del Código Ético y de las normas establecidas por la Asamblea General. La Junta Directiva está formada por 14 miembros:

- **Presidente:** José María de la Fuente.
- **Vicepresidente 1º:** Francisco Murcia.
- **Vicepresidente 2º:** Rafael Pinto.
- **Vicepresidente 3º:** Emiliano Bernardo.
- **Secretario:** Alfonso de la Hoz.
- **Tesorero:** Manuel García.
- **Contador:** Mario Martín.
- **Vocal:** José María Blanco.
- **Vocal:** Martín Ajenjo.
- **Vocal:** Javier Casla.
- **Vocal:** Miguel Angel Lorenzo.
- **Vocal:** Miguel Angel Abad.
- **Vocal:** David Macías.
- **Vocal:** Manuel Obispo.

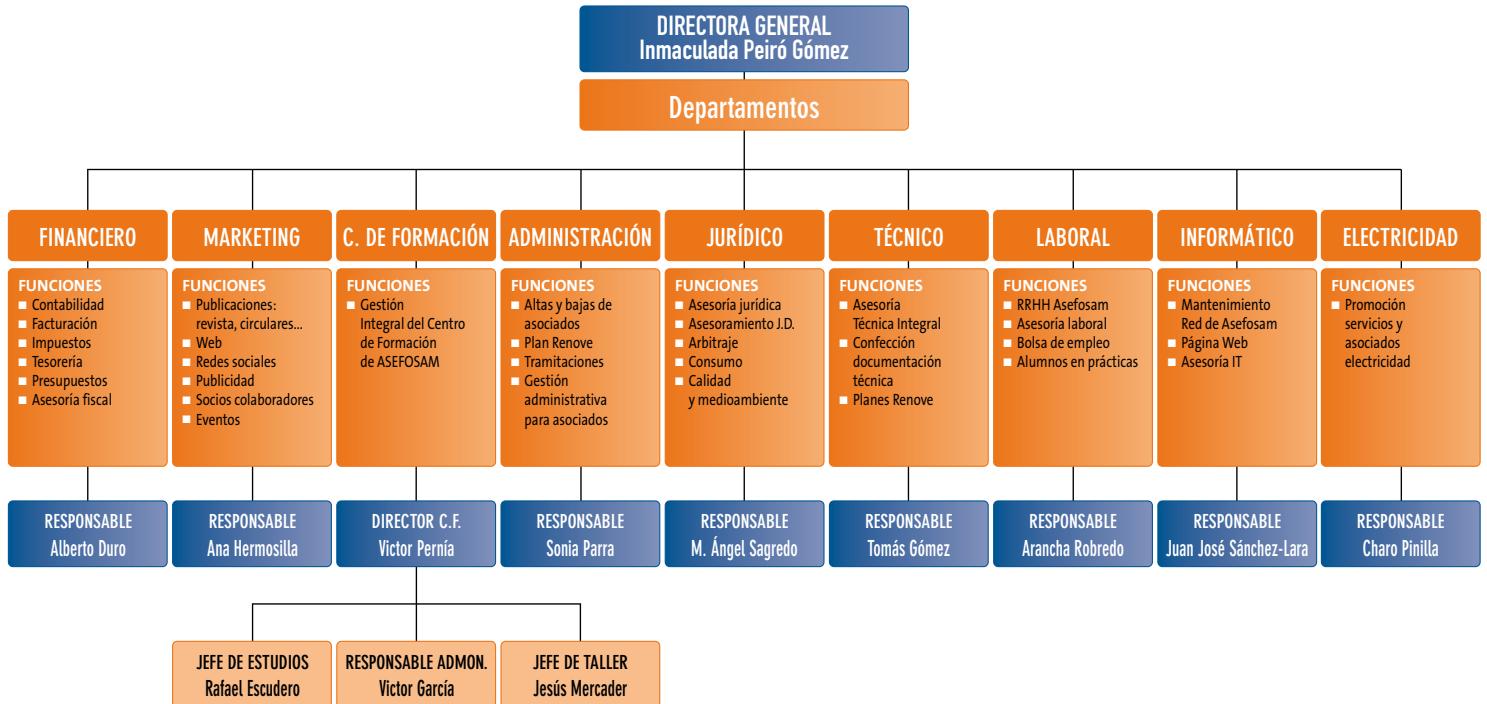
*Composición de la Junta Directiva actualizada a fecha marzo de 2015.*

### Organigrama Junta Directiva



## EQUIPO PROFESIONAL

El organigrama del equipo profesional de **ASEFOSAM** es:



## TRANSPARENCIA

La ley 19/2013 de 9 diciembre de 2013 de transparencia, acceso a la información pública y buen gobierno regula e incrementa la transparencia de la actividad de todos los sujetos que prestan servicios públicos. Asimismo en el ámbito de esta Ley están incluidas las Asociaciones Empresariales.

La citada ley entró en vigor en diciembre de 2014. En cumplimiento de la misma **ASEFOSAM** ha incluido en un apartado de la página web [www.asefosam.com](http://www.asefosam.com) toda la información relativa a la Asociación: Organigrama, Estatutos, Reglamento de Régimen Interior, Memoria de Actividades, Informe de Auditores de Cuentas, listado de subvenciones y contratos públicos, etc.



**2014**

MEMORIA DE  
**ACTIVIDADES**



**ACTIVIDAD  
INSTITUCIONAL  
Y PRESENCIA  
EN DIFERENTES  
ORGANIZACIONES**

## ACTIVIDAD INSTITUCIONAL Y PRESENCIA EN DIFERENTES ORGANIZACIONES

### Actividad Institucional, reuniones de los órganos de Gobierno de ASEFOSAM

- Reuniones de Junta Directiva: 11.
- Reuniones Asamblea General Ordinaria: 1.

### PRINCIPALES ACUERDOS ADOPTADOS EN LA ASAMBLEA GENERAL ORDINARIA DE ASEFOSAM CELEBRADA EL DÍA 21 DE MAYO DE 2014

- Se aprueban las cuentas anuales de 2013 con Vº Bº de la Auditoría y los censores de cuentas, acordándose destinar el resultado del ejercicio al fondo social.
- Se aprueba el presupuesto para 2014.
- Se aprueba la Memoria de Actividades del año 2013.
- Se ratifican los nombramientos realizados por la Junta Directiva para dar cobertura a las vacantes producidas desde la última Asamblea.
- Se aprueba el Acta de la reunión

### Participación institucional de ASEFOSAM en diferentes patronales



- **CEIM:** Confederación Empresarial de Madrid-CEOE es la confederación de los empresarios madrileños. Está constituida por alrededor de 200 organizaciones empresariales, tanto sectoriales como territoriales y **ASEFOSAM** es miembro de su Junta Directiva desde su creación en 1977, siendo la única Asociación de Instaladores energéticos presente en la patronal madrileña

En el año 2014 se ha asistido a las Juntas Directivas que CEIM celebra mensualmente, así como a su Asamblea General. Asimismo **ASEFOSAM**



está presente a través de su personal laboral en las Comisiones de Trabajo de CEIM (Fiscal, Económica, Laboral, Formación etc). Esto permite que **ASEFOSAM** pueda conocer y realizar alegaciones a cuanta normativa autonómica y local se publique en la Comunidad de Madrid.

180.000 trabajadores en el ámbito de la Comunidad de Madrid.

En el seno de AECIM se encuentran no sólo empresas, sino Asociaciones Empresariales, siendo **ASEFOSAM** miembro de su Junta Directiva desde el año 2005.

En el año 2014 se ha asistido a las reuniones mensuales de Junta Directiva y Asamblea General, participando activamente en diferentes proyectos encabezados por esta Organización patronal, destacando el cambio de normativa del servicio de estacionamiento regulado que ha permitido que en 2014 los vehículos comerciales pueden estacionar en zonas verdes 5 horas de manera continuada o no en la ciudad de Madrid

- **AECIM:** Asociación de Empresas del Metal de Madrid, organización que representa los intereses del sector del Comercio, la Industria y los Servicios del Metal en la Comunidad de Madrid. Se constituyó en 1977 con el objetivo de representar y defender el desarrollo empresarial de este colectivo y su crecimiento desde entonces ha sido muy significativo, representando a día de hoy a más de 10.000 empresas y





■ **CONAIF:** Confederación Nacional de Asociaciones de Empresas de Fontanería, Gas, Calefacción, Climatización, Protección contra Incendios, Electricidad y Afines. Esta organización empresarial, constituida en el año 1.979 para representar y defender en el ámbito nacional los intereses profesionales de sus miembros, integra a 49 asociaciones provinciales y 6 federaciones de asociaciones que, en conjunto, agrupan a más de 20.000 empresas instaladoras de toda España que dan empleo a más de 150.000 personas.

Asefosam es miembro fundador de CONAIF y ha ostentado la Presidencia de la misma durante más de 25 años. En el año 2014 Asefosam participó en las reuniones trimestrales de Junta Directiva y Asamblea General de la Confederación.

■ **FENERCOM:** Fundación de la Energía de la Comunidad de Madrid. La Fundación de la Energía, pretende ser un apoyo para impulsar y contribuir en el desarrollo de la política energética regional. El Patronato de la Fundación es el órgano de más alta jerarquía de la Fundación, y le corresponde el superior gobierno y representación de ésta. Estará formado por un número mínimo de tres Patronos y estará compuesto por los Patronos natos y, en su caso, los Patronos electivos. **ASEFOSAM** es desde el año 2009 Patrono electivo de la Fundación de la Energía

En el año 2014 **ASEFOSAM** asistió a las 2 reuniones del patronato, y colaboró activamente con la Fundación en temas formativos, de difusión y gestión de diferentes Planes Renove.



**2014**

MEMORIA DE  
**ACTIVIDADES**



# Mapa de Alianzas Estratégicas

## MAPA DE ALIANZAS ESTRATÉGICAS

### Dinamización del sector en general y el de la electricidad en particular, generando actividad económica y concienciando del ahorro y eficiencia energética

- **FEGECA:** Firma de los convenios del Plan Renove de calderas individuales y salas de calderas.
- **BANKINTER:** Mejora del acuerdo para la financiación del cambio de salas de calderas a combustible más eficiente (gas natural).
- **FENERCOM:** Gestión de diferentes Planes Renove (calderas individuales y salas) y planes de impulso de válvulas con cabezal termostático.
- **FACUA:** Acuerdo para fomentar el intercambio mutuo de información entre empresas y consumidores.
- **ANILED:** Acuerdo de colaboración con la Asociación Española de la industria LED.
- **AMBILAMP:** intercambio de información y acciones conjuntas para fomentar el conocimiento sobre el reciclaje en las empresas instaladoras.
- **ASEICAM:** con motivo de la puesta en marcha del nuevo Dpto de Electricidad, Asefosam inauguró su actividad efectiva como Entidad de Intermediación cuya autorización, por parte de la Dirección General de Industria, Energía y Minas de la Comunidad de Madrid, fue obtenida en 2009. De este modo, la Asociación está capacitada para realizar las gestiones para diligenciar y tramitar la legalización de las instalaciones eléctricas en Baja Tensión. Aseicam es la Asociación de Entidades de Inspección y Control de la Comunidad de Madrid con quien, a raíz de ello, estrechamos lazos de colaboración.
- **IBERDROLA DISTRIBUCIÓN ELÉCTRICA, S.L.U:** igualmente, debido a nuestro posicionamiento en el Sector Eléctrico, entablamos relaciones estratégicas con esta Compañía Distribuidora con quien pusimos en marcha un Servicio de Intermediación dedicado a nuestros socios.



**Formación de las empresas instaladoras, mejorando la cualificación técnica y empresarial y contribuyendo a la difusión de las buenas prácticas.**

- **FENERCOM:** Realización de curso de instalación eficiente de ventanas.
- **IFEMA:** Realización del taller TAET (Taller de Técnicas aplicadas en Electricidad) en el marco de la Feria MADRID TELECOM.
- **FREMAP:** promoción de la prevención de riesgos laborales y accidentes de trabajo.

**Acuerdos estratégicos para mejorar la competitividad de las empresas instaladoras asociadas.**

- **CORREDURÍA DE SEGUROS CSM.** Póliza colectiva de Responsabilidad Civil que pueden suscribir todas las empresas asociadas.

- **MADRILEÑA RED DE GAS:** Acuerdo que permite igualdad de trato y de oportunidad a todas las empresas asociadas en la saturación vertical de instalaciones de gas, teniendo a Asefosam como interlocutor y gestor.

- **GALP:** Acuerdo estratégico para agilizar la gestión de los instaladores con los clientes, reduciendo los tiempos de contratación de suministro de gas.

- **AFEC:** intercambio de información entre fabricantes de aire acondicionado e instaladores.

**Patronales, que refuerzan la representatividad de Asefosam frente a terceros.**

- **CONAIF-SEDIGAS:** A través de CONAIF, ASEFOSAM participa en CONAIF SEDIGAS CERTIFICACIÓN, formando parte del Comité de Esquema, del Comité de Resolución de Reclamaciones y Apelaciones y del Comité de Revisión y Validación de Exámenes.

- **CEIM:** Miembro Junta Directiva y participación en diferentes Comités.

- **AECIM:** Miembro Junta Directiva y participación en Comités y negociación convenio colectivo sector metal.

- **CONAIF:** Miembro Junta Directiva y participación en la Comisión de Promoción Externa y en la Comisión de Agua.

- **MADRID FORO EMPRESARIAL:** Miembro de esta organización que ofrece un espacio de reflexión intelectual de la comunidad empresarial sobre todas aquellas materias y asuntos que afectan, de forma directa o indirecta, a los intereses de los empresarios madrileños, articulando los resultados de dicha reflexión en propuestas concretas, para realizar ante Administraciones Públicas, Partidos Políticos, Instituciones y otros grupos de interés, a fin de poder ser incorporadas en sus propios ámbitos de actuación y decisión.



2014

MEMORIA DE  
ACTIVIDADES



# Relación con las administraciones públicas

PRESIDENCIA DE LA COMUNIDAD DE MADRID

AYUNTAMIENTO DE MADRID

CONSEJERÍA DE EMPLEO, TURISMO Y CULTURA

MINISTERIO DE HACIENDA  
Y ADMINISTRACIONES PÚBLICAS

DIRECCIÓN GENERAL DE JUVENTUD  
Y DEPORTES

DIRECCIÓN GENERAL DE INDUSTRIA,  
ENERGÍA Y MINAS DE LA COMUNIDAD  
DE MADRID

## RELACIÓN CON LAS ADMINISTRACIONES PÚBLICAS

### PRESIDENCIA DE LA COMUNIDAD DE MADRID

En febrero de 2014, el Presidente y la Directora General de **ASEFOSAM** fueron recibidos por el Presidente de la Comunidad de Madrid D. Ignacio González y por el Consejero de Economía y Hacienda, D. Enrique Ossorio, para tratar la reactivación de los Planes Renove de la Comunidad de Madrid, después de que en el año 2013 no se destinaran fondos públicos para estos planes.

Tanto el Presidente de la Comunidad de Madrid como el Consejero de Economía, escucharon los argumentos de **ASEFOSAM**, y se comprometieron (a pesar de las dificultades presupuestarias) a estudiar detenidamente la posibilidad de destinar fondos autonómicos para lanzar el Plan Renove de calderas individuales. Unos meses después y tal y como se comprometieron con **ASEFOSAM**, la Comunidad de Madrid volvió a destinar fondos públicos (en esta ocasión fondos propios de la propia Comunidad) para los Planes Renove de calderas y para los Planes Renove de instalaciones eléctricas.







### AYUNTAMIENTO DE MADRID

En marzo de 2014, el Presidente y la Directora General de **ASEFOSAM** mantuvieron una reunión con la Alcaldesa de Madrid D<sup>a</sup> Ana Botella, con el fin de impulsar la sustitución de las más de 4.000 salas de calderas de gasoil y de carbón, que existen en la ciudad de Madrid por combustibles más eficientes, como por ejemplo el gas natural.

En esta línea **ASEFOSAM** propuso al Ayuntamiento de Madrid, la firma de un acuerdo marco de colaboración que permitiera a esta asociación canalizar las ayudas municipales, al igual que sucede con el Plan Renove de Salas de Calderas en la Comunidad de Madrid. Esta sinergia aumentaría el número de salas de calderas sustituidas en la ciudad de Madrid, dinamizando el sector de las instalaciones centralizadas y reduciendo las emisiones de gases contaminantes a la atmósfera.

Asimismo **ASEFOSAM** solicitó a D<sup>a</sup> Ana Botella que el Plan de Calidad del Aire de la ciudad de Madrid incluyera incentivos para

la sustitución de las salas de calderas de carbón por combustibles más eficientes.

### CONSEJERÍA DE EMPLEO TURISMO Y CULTURA

En el año 2014 hemos estrechado aún más las relaciones que venimos manteniendo con la Consejería de Empleo de la Comunidad de Madrid en los últimos 15 años. Este incremento se ha materializado en la colaboración que hemos tenido en materia formativa con 3 de los 5 Centros Propios que tiene la Consejería en nuestra Comunidad.

Además de nuestra participación en el Plan de Empleo de la Comunidad con la formación ocupacional para desempleados que realizamos en nuestro Centro de Formación y que en el año 2014 ha supuesto la realización de 30 acciones formativas diferentes, hemos participado en otras 40 acciones formativas repartidas entre los CFO. de Moratalaz, Leganés y Paracuellos del Jarama. En total más de 17.690 horas de formación dedicadas a

estos colectivos y en colaboración con la Consejería de Empleo.

## MINISTERIO DE HACIENDA Y ADMINISTRACIONES PÚBLICAS

En el año 2014 se ha firmado un convenio con el Ministerio de Hacienda para poder actuar como colaborador social. Esta figura permite a **ASEFOSAM** tramitar y gestionar cualquier trámite en nombre de las empresas asociadas con este Ministerio.

## MINISTERIO DE INDUSTRIA, ENERGÍA Y TURISMO

**ASEFOSAM** forma parte desde al año 2014 de la Red PAE (Puntos de Atención al Emprendedor).

Los puntos PAE se encargan de facilitar la creación de nuevas empresas, el inicio efectivo de su actividad y su desarrollo, a través de la prestación de servicios de información, tramitación de documentación, asesoramiento, formación y apoyo a la financiación empresarial.

Este servicio de **ASEFOSAM** permite constituir una empresa por medios telemáticos y, en la mayor parte de los casos, en una sola visita. Actualmente los tipos de empresa que el PAE permite crear son:

- Autónomo.
- Sociedad de Responsabilidad Limitada (SL).
- Sociedad Limitada nueva Empresa (SLNE).

Asimismo **ASEFOSAM** debido a la experiencia acumulada de más de 35 años como Asociación de referencia de las empresas instaladoras, ofrece un completo asesoramiento sobre la forma jurídica más conveniente para las empresas.

## DIRECCIÓN GENERAL DE JUVENTUD Y DEPORTES

**ASEFOSAM** mantiene una estrecha colaboración con la Dirección General de Juventud y Deportes, llegando a acuerdos para favorecer a los jóvenes que posean el carné joven y que deseen realizar un curso de formación en **ASEFOSAM**.

## DIRECCIÓN GENERAL DE INDUSTRIA, ENERGÍA Y MINAS DE LA COMUNIDAD DE MADRID

La Dirección General de Industria, Energía y Minas es uno de los Organismo que más relación mantiene con **ASEFOSAM**, al ser el órgano competente en materia de seguridad y competencia de las empresas instaladoras. Durante el año 2014 han sido diversas las actuaciones llevadas por esta Dirección General en relación al colectivo de empresas representadas en **ASEFOSAM**:



### Publicación del Decreto 10/2014 de 6 de febrero del Consejo de Gobierno por el que se aprueba el procedimiento para llevar a cabo las inspecciones de eficiencia energética de determinadas instalaciones térmicas de edificios

En este Decreto y velando por la seguridad de los madrileños, se introducía las obligatoriedad de instalar calentadores estancos. Asimismo el citado Decreto tenía por objeto establecer el calendario inicial y la periodicidad de las Inspecciones de eficiencia Energética de las instalaciones térmicas, desarrollar el procedimiento, determinar los requisitos de los agentes cualificados y establecer el régimen sancionador. En definitiva daba respuesta a una demanda del colectivo de las empresas mantenedoras térmicas de la C. Madrid y que redundará en beneficio del ahorro y la eficiencia energética de los edificios.

### Publicación de Nota Aclaratoria relativa a Instalaciones Receptoras de Gas e Instalaciones Térmicas

Ante las dudas generadas en relación a este tipo de instalaciones y los cambios de combustibles que se estaban produciendo, la DGI publicó los criterios interpretativos cuando se sustituía en una instalación térmica centralizada.

Este esfuerzo realizado por los técnicos de la Comunidad de Madrid al publicar notas aclaratorias es necesario para el colectivo de empresas de **ASEFOSAM** ya que genera una mayor seguridad a la hora de ejercer su trabajo.

### Publicación de Circular relativa la conformidad reglamentaria del empleo de sistemas de evacuación fabricados en materiales plásticos para las

### calderas de condensación en salas de máquinas (N REF 2014 V009)

La Dirección General de Industria respondió a una consulta realizada por **ASEFOSAM** en relación a la utilización de determinados materiales plásticos en instalaciones con calderas de condensación, aclarando conceptos y criterios a las empresas instaladoras.

### Actividad divulgativa e informativa

Diversas han sido las ocasiones que técnicos de la Dirección General de Industria o incluso el propio Director General han participado en Jornadas, eventos o charlas en **ASEFOSAM** en el año 2014, con el objetivo de divulgar, informar y en definitiva tomar contacto con la realidad de las empresas instaladoras. A modo de ejemplo enumeramos varias:

- **4 de diciembre de 2014:** Jornada sobre calderas eficientes y radiadores.
- **5 de noviembre de 2014:** Jornada informativa sobre las Inspecciones Periódicas de eficiencia energética de las instalaciones térmicas.
- **2 de noviembre de 2014:** Presentación de la campaña de seguridad del gas en las instalaciones de la empresa Madrileña Red de Gas.
- **18 septiembre de 2014:** Jornada de Presentación del Plan Renove de Calderas Individuales 2014.
- **24 de junio de 2014:** Jornada sobre transformación a gas de cabinas eficientes en los talleres de reparación de vehículos
- **28 abril de 2014:** Jornada de Presentación del Plan Renove de Salas de Calderas.



2014

MEMORIA DE  
ACTIVIDADES



# ASEFOSAM Formación

ACTIVIDAD FORMATIVA  
ALIANZAS ESTRATÉGICAS  
NOVEDADES FORMATIVAS  
NUEVOS SISTEMAS DE ACREDITACIÓN  
CANALES DE DIFUSIÓN  
DE LA ACTIVIDAD FORMATIVA

## ASEFOSAM FORMACIÓN

### ACTIVIDAD FORMATIVA

Al contrario de lo que sucedió en el ejercicio 2013, que en cuanto a programas subvencionados por organismos públicos resultó, por decisiones políticas en nuestra comunidad autónoma, muy escaso en este tipo de cursos, el ejercicio 2014 se ha caracterizado por un notable incremento de la actividad formativa, tanto en la formación que se realiza para trabajadores en activo como para desempleados

**En el año 2014 se ha producido una reorientación estratégica del Centro de Formación de ASEFOSAM** basada en dos objetivos fundamentales:

- Potenciar la formación destinada a los trabajadores activos del sector.
- Intensificar la colaboración con la Consejería de Empleo de la Comunidad de Madrid en la formación de desempleados en colaboración con los centros públicos de nuestro sector situados en: Paracuellos del Jarama, Moratalaz y Leganés.

Ambos objetivos marcados por la Junta Directiva a finales del ejercicio anterior se han cumplido. Respecto del primero de ellos, se ha aumentado en un 23 % los cursos destinados a trabajadores en activo, mientras que respecto del segundo, hemos pasado de colaborar con un solo centro en el año 2013 y en no más de cinco cursos al año, a colaborar con los tres centros antes citados y participar en cuarenta acciones formativas a lo largo del año. Otro dato clarificador se refleja en las horas de formación impartidas, que se han repartido casi al 50 % entre los centros propios de la Comunidad y las instalaciones de nuestro Centro de Formación en Avenida de Córdoba.

El citado incremento de actividad en todos los ámbitos, ha provocado que durante 2014 se hayan impartido un total de 53 especialidades distintas de cursos, **de las cuales 14** -más de la cuarta parte- lo han sido por primera vez, **pudiendo considerarlas como verdaderas novedades en nuestro catálogo o curriculum formativo como Centro de Formación.**



Otra característica importante del ejercicio, ha sido la consolidación definitiva de **nuestros cursos de Certificados de Profesionalidad** con acreditación directa por parte de la Dirección General de Industria. En total se han impartido más de un 25 % de nuestros cursos bajo esta modalidad que depende directamente de **ASEFOSAM** y a su vez **representan más del 50 % de todas las horas que hemos impartido en los cuatro centros de la Comunidad de Madrid** en los que hemos estado presentes. Esos cursos se han impartido en todas las modalidades posibles: subvencionados para desempleados, privados para empresas y particulares con bonificaciones de cuotas, en contratos de formación, de manera modular con reconocimiento parcial de las acreditaciones, etc.

En cuanto a nuevos procesos de acreditación, nuestro Centro ha iniciado posicionándose a la vanguardia del sector. Así, podemos señalar el reconocimiento que en el mes de junio hizo la Dirección General de Industria de Madrid sobre la **validez de las acreditaciones de Instalador de Gas categoría B, Soldador de Polietileno, Agente de Puesta en Marcha, Mantenimiento y Reparación de aparatos de gas (APMR) y Adecuadores de Aparatos** obtenidas en los últimos años en nuestro Centro de Formación mediante el procedimiento de Certificado de Profesionalidad. Este proceso conlleva la peculiaridad de que las acreditaciones son de carácter indefinido al tratarse de titulaciones oficiales.

Igualmente, se ha continuado avanzando en otros procesos de acreditación como el **Carné de Instalaciones Térmicas (RITE) mediante la entidad de certificación de personas CONAIF-SEDIGAS**, que ofrece una ventaja con respecto al sistema tradicional, ya que los profesionales con experiencia pueden acceder directamente a esta certificación y los que no disponen de experiencia pueden acceder, igualmente, mediante la realización de un curso previo de formación específica. **Todas estas pruebas de certificación se realizan en las instalaciones de nuestro Centro de Formación.**

Así mismo, durante este año hemos seguido apostando por la **acreditación de los instaladores eléctricos y de frío industrial mediante el sistema de certificado de profesionalidad**, ya que es el único existente y viable para los profesionales del sector al haber desaparecido los exámenes de la Dirección General de Industria en esta materia, siendo así la única alternativa a los estudios universitarios o los grados de FP reglados.



## ALIANZAS ESTRATÉGICAS

El año 2014 ha supuesto en el ámbito de la formación, múltiples alianzas y colaboraciones con diversas entidades de nuestro ámbito. A las tradicionales con organizaciones como **CONFEMETAL, AECIM, CONAIF, SEDIGAS, GAS NATURAL, ENDESA, Organismos Públicos (Dirección General de Industria, Consejería de Empleo, etc)**, se han unido otras nuevas como la **Fundación de la Energía de la Comunidad de Madrid** con la que hemos realizado diversas acciones formativas como el curso de instalación de Sistemas de Reparto de Costes en Instalaciones Térmicas, e incluso otros que van más allá de nuestro tradicional ámbito de actuación, como los Cursos de Eficiencia Energética en la Instalación de Ventanas

Por otro lado y ampliando la red de alianzas estratégicas, colaboramos estrechamente con el Comité Organizador de la **Feria MATELEC de electricidad**, para la que preparamos y realizamos un taller de Técnicas Aplicadas a la Electricidad y las Telecomunicaciones (TAET), a imagen y semejanza del realizado en las dos últimas ediciones de la Feria CLIMATIZACIÓN, que indudablemente ofrecen una difusión y un protagonismo de nuestra Asociación en este sector muy por encima de nuestro propio ámbito territorial de actuación.



## Actividad Formativa. Datos concretos cuantificables

- **Cursos iniciados:** 148 (de ellos 37 con Certificado de Profesionalidad).
- **Especialidades impartidas:** 53 (de ellas 14 totalmente nuevas).
- **Alumnos formados:** 1876 (de ellos 1.246 trabajadores y 630 desempleados).
- **Alumnos trabajadores bonificados:** 268 (21.5% del total).
- **Nº medio de alumnos por grupo:** 12'61 alumnos.
- **Horas impartidas:** 25.750 (de ellas 12.648 en certificados de profesionalidad oficiales) En los siguientes centros:
  - **C.F. ASEFOSAM:** 12.920.
  - **CFO. PARACUELLOS:** 4.650.
  - **CFO. MORATALAZ:** 5.125.
  - **CFO. LEGANES:** 3.055.

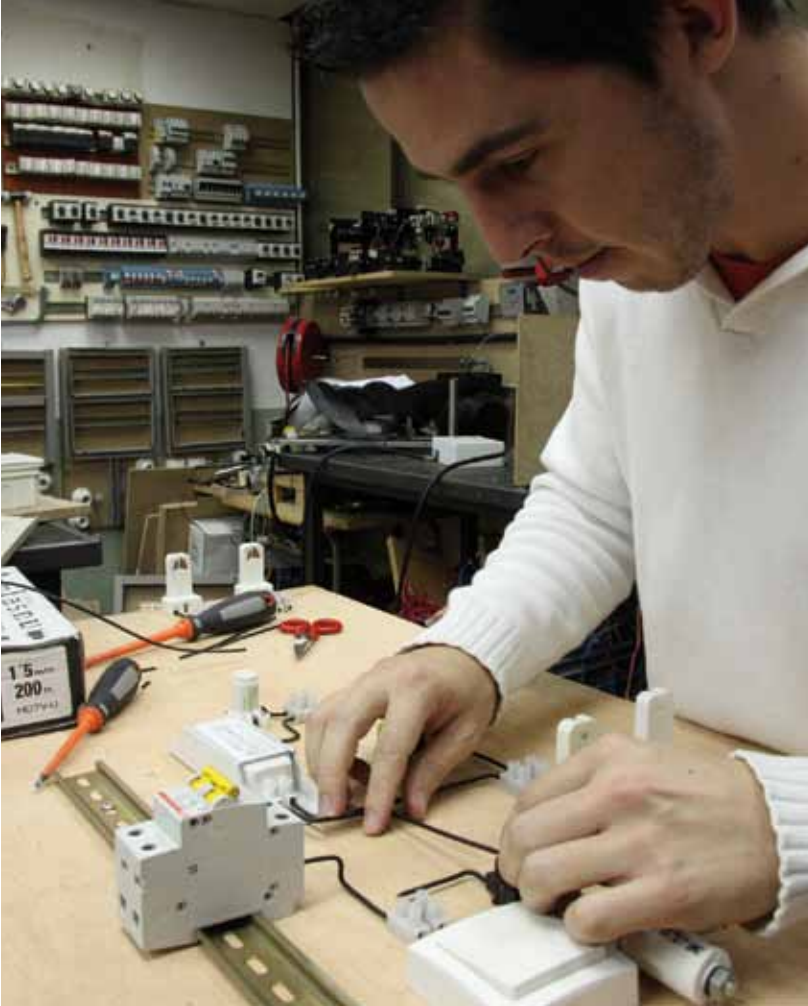
## NOVEDADES FORMATIVAS

Como se ha señalado anteriormente este año se ha caracterizado por una gran actividad en el diseño y puesta en marcha de nuevos cursos, **en total han sido 14 nuevos que podemos agrupar en 4 áreas temáticas diferentes:**

- **AUTOMATIZACION, REGULACION Y CONTROL DE INSTALACIONES:** Es un campo de gran importancia presente y futura en nuestro sector por lo que se han destinado medios y personal para poner en marcha diferentes cursos que cubran las necesidades del sector, destacamos:

- **Curso de Automatismos eléctricos:** con una duración de 60 horas lectivas hemos realizado un primer curso de introducción a este tipo de aplicaciones tecnológicas.
  - **Curso de Automatización de Instalaciones Térmicas en Calefacción:** En este curso se busca la especialización de los participantes a la aplicación concreta a grandes instalaciones de calefacción, se han realizado 2 cursos de 150 horas lectivas cada uno.
  - **Cuso de Regulación y Control de Instalaciones Frigoríficas:** Otro campo de actuación en nuestro sector donde la automatización de instalaciones es vital, en este caso se han destinado 175 horas a la formación y durante el año hemos realizado 2 cursos.
- **EFICIENCIA ENERGETICA Y ENERGIAS RENOVABLES:** Sin lugar a dudas uno de los campos con mayor proyección de futuro en nuestro sector y muy necesario para todos los profesionales que operen en el mismo en los próximos años.
- **Curso de Certificación Energética de Edificios:** Se trata de un módulo de 240 horas del Certificado de Profesionalidad de Eficiencia Energética que hemos impartido este año a 4 grupos de 17 alumnos cada uno con un denominador común, todos ellos eran titulados (arquitectos, ingenieros, aparejadores...), que están habilitados para rubricar este tipo de certificaciones oficiales.
  - **Curso de Montaje y Mantenimiento de Instalaciones Solares Fotovoltaicas:** Es el Certificado de Profesionalidad completo para esta actividad que por primera vez hemos impartido a 2 grupos de 15 alumnos. Estos cursos han sido realizados en el centro de formación de Leganés con nuestro profesorado y parte de nuestro equipamiento, su duración es la fijada legalmente: 420 horas lectivas y 160 horas de prácticas no laborales que han sido realizadas en empresas de la Asociación.
  - **Curso de Energías Renovables:** Biomasa y Geotermia: de las ener-





gías renovables con mayor proyección presente y futura hemos seleccionado la biomasa y la geotermia, impartiendo dos cursos de 175 horas lectivas cada uno. Se trata de cursos teórico-prácticos en los que hemos montado instalaciones reales de ambos tipos, en el caso de la geotermia se han realizado instalaciones de captación horizontal.

- Curso de Eficiencia Energética en la Instalación de Ventanas: Se trata de un curso realizado a petición y en colaboración con FENERCOM para asegurar que los instaladores de ventanas cumplen con los procedimientos técnicos necesarios que aseguren un correcto sellado. Se ha realizado un curso de 16 horas en este ejercicio y se ha preparado otro para principios de 2015.

■ **NUEVAS TECNOLOGIAS:** Nuestro sector está continuamente afectado por las innovaciones y avances tecno-

lógicos que hace que todos podamos progresar, por ello nuestra formación debe ir en la misma línea e incorporar este tipo de avances lo más rápido posible. Los cursos realizados para conseguir este objetivo han sido los siguientes:

- **Curso de Mantenimiento de calderas de condensación y detección de averías:** este tipo de equipos de eficiencia y ahorro energético que en un corto plazo de tiempo serán los únicos a utilizar como generadores de calor precisan de un preciso mantenimiento preventivo y una precoz detección de averías, por ello hemos creado un curso de 9 horas (una jornada) con la que concienciamos y enseñamos a los profesionales los nuevos procedimientos de mantenimiento. Esta iniciativa ha tenido mucho éxito y hemos realizado 32 cursos para más de 300 técnicos de toda España.
- **Curso de Instalaciones Frigoríficas con CO<sup>2</sup> y Amoniaco:** es un interesante curso que hemos realizado en colaboración con el Centro de Referencia Nacional en Frío de Moratalaz para tratar estos dos sistemas de refrigeración. Hemos impartido 2 cursos de 100 horas lectivas cada uno.
- **Curso de Electricidad Aplicada a la Instalaciones Frigoríficas:** aunque no se trata de una innovación tecnológica, ni siquiera una temática novedosa, si lo es para nuestro centro pues es la primera vez que hemos hecho un curso de electricidad tan específico para un tipo de instalación concreta y con una duración de 300 horas. Hemos realizado este año 4 cursos de esta especialidad.





## NUEVOS SISTEMAS DE ACREDITACIÓN

En el ejercicio 2014 ha alcanzado la plena madurez nuestro sistema de Certificados de Profesionalidad que, a todas luces, se ha impuesto como el sistema de acreditación de profesionales con más proyección práctica en nuestro sector. **Actualmente de los 10 certificados que mantenemos acreditados en nuestro Centro, 6 de ellos tienen algún tipo de acreditación oficial, parcial o total, reconocida por la Dirección General de Industria;** además, como ya se ha expuesto en apartados anteriores, más de la mitad de las horas impartidas en nuestro Centro, se han realizado bajo este sistema de acreditación oficial ligado directamente con el Sistema Nacional de Cualificaciones Profesionales.

Se han impartido un total de 37 cursos en esta modalidad de los que 6 lo han sido por iniciativa íntegramente privada, gracias a que, a finales 2013, se consiguió esta posibilidad hasta entonces no permitida legalmente. La previsión futura es de un desarrollo mayor de este sistema, ya que ofrece ventajas incuestionables sobre otros sistemas y formará la piedra angular del Nuevo Sistema de Formación para el Empleo que será aprobado y publicado a principios de 2015.

En este sentido y tras un proceso largo de negociación con la Dirección General de Industria de Madrid, se ha conseguido gracias a la mediación de este Organismo, que el resto de las Comunidades Autónomas hayan reconocido oficialmente la acreditación por este sistema para las siguientes especialidades de gran importancia en nuestro sector:

- **Curso de Sistemas de Repartición de Costes:** anticipándonos a la entrada en vigor de la obligatoriedad de este tipo de sistemas en enero de 2017 y en colaboración con FENERCOM y empresas especialistas en esta actividad (ISTA, REMICA, HONEYWELL), hemos preparado un curso corto de 16 horas he impartido el primero en este ejercicio.

■ **GESTION EMPRESARIAL EN INSTALACIONES:** Además de una buena preparación técnica, **ASEFOSAM** considera que los profesionales y asociados deben formarse adecuadamente como empresarios del sector, por ello sin abandonar nuestra esencia de instaladores, hemos preparado a final de año una serie de cursos íntimamente relacionados y adaptados a la gestión de nuestras empresas. En concreto se han lanzado tres acciones formativas de 16 horas de duración cada una tratando los siguientes temas:

- **Curso de Presupuestación de Instalaciones.**
- **Curso de Negociación y contratación de Instalaciones.**
- **Curso de Seguimiento y control de costes de Instalaciones.**

- Instalador de Gas categoría B.
- Soldador de Polietileno para tuberías de gas.

- Agente de Puesta en Marcha, Mantenimiento y Reparación de aparatos de gas (APMR).
- Adecuador de Aparatos de Gas.

Estas nuevas acreditaciones vienen a unirse a las ya reconocidas anteriormente: Instalador Electricista, Instalador Térmico de los Edificios (RITE) e Instalador de Frío Industrial/Manipulador de Gases Fluorados.

La acreditación personal a través del sistema de certificado de profesionalidad, tiene una serie de ventajas incuestionables: titulación oficial con reconocimiento en toda la UE, duración indefinida, convalidación con formación reglada, reconocimiento directo de acreditación, gestión integral en el centro de formación, etc.

No obstante seguimos apostando y manteniendo el resto de sistemas de acreditación con que tradicionalmente ha venido contando nuestro Centro de Formación: Evaluación Continua de la Dirección General de Industria, Certificación concedida

por la entidad de Certificación de Personas CONAIF-SEDIGAS para procesos concretos como carné RITE (con o sin experiencia profesional), Instaladores de Gas C+B+A, APMR, AD, Soldadores e Polietileno, etc.

## CANALES DE DIFUSIÓN EXTERIOR DE LA ACTIVIDAD FORMATIVA

Además de los canales tradicionales de difusión de nuestra actividad formativa en nuestro sector (circulares, página WEB, revistas del sector, etc), durante este ejercicio hemos utilizado diferentes canales de difusión de nuestra actividad para llegar a un mayor público y mostrar lo que venimos haciendo desde hace años en esta faceta de la Asociación, concretamente podemos destacar los siguientes:

- **CENTROS PROPIOS DE LA COMUNIDAD DE MADRID:** Por primera vez hemos traspasado las fronteras de nuestro propio Centro de Formación de una manera decisiva, no puntual como hasta ahora. Con ello hemos acercado nuestra actividad formativa a tres zonas de nuestra Comunidad Autónoma (Paracuellos el Jarama, Leganés y Moratalaz) con la realización de 40 cursos para más de 600 alumnos. Esto ha funcionado como una inmejorable campaña de publicidad ante la Consejería de Empleo de la Comunidad de Madrid, prueba de ello es la confirmación por esta de nuevos cursos para todo el ejercicio 2015 y mediados del 2016.

Hay que destacar la importante **labor social realizada** al formar a colectivos desempleados de nuestra sociedad ya que hemos conseguido que un volumen importante de alumnos (futuros profesionales del sector) nos conozcan y se acerquen a nuestra Asociación.





■ **CAMPAÑAS PUBLICITARIAS DIRECTAS:**

Al igual que en el ejercicio 2013, se ha realizado una campaña de publicidad directa dirigida a un público generalista. En esta ocasión se realizó en el mes de Septiembre eligiendo como medio de difusión la radio, concretamente dos cadenas de gran difusión entre los colectivos de jóvenes de nuestra Comunidad. Con estas campañas se pretende acercar nuestra actividad a aquellos colectivos a los que hasta ahora no se había llegado por las vías de comunicación utilizadas tradicionalmente por la Asociación.

■ **COLABORACION CON IFEMA:**

Desde hace varios años mantenemos una colaboración estrecha con el Comité Organizador de la Feria CLIMATIZACIÓN, hemos participado en las dos últimas ediciones. Este año por primera vez hemos colaborado también con la Feria MATELEC de electricidad. La colaboración se ha materializado en el montaje de un taller práctico de diferentes tipos de instalaciones eléctricas sobre las que se han impartido clases magistrales de 30 minutos en dos turnos diarios durante la celebración de esta Feria. Las instalaciones prácticas se han montado en nuestro centro de formación con el sistema de

carros móviles tradicionales y sobre los siguientes temas:

- **Instalaciones en edificios:** una instalación completa desde los embarrados hasta la instalación interior de la vivienda con sistemas audiovisuales y domóticos.
- **Instalaciones Industriales:** en este caso se ha elegido la instalación tipo de un hospital con sus peculiaridades y sus especiales sistemas de protección.
- **Instalación de Redes aéreas:** se realiza una simulación de varios tipos de montajes y anclajes utilizados en estas instalaciones.
- **Instalación de Redes subterráneas:** simulación de una zanja en donde se muestra la disposición de las redes y sus dispositivos de seguridad y señalización.
- **Automatización de instalaciones:** se ha elegido una instalación térmica centralizada para demostrar la interrelación y aplicación de estos sistemas automatizados con diferentes aplicaciones de nuestro sector.
- **Instalación de Telecomunicaciones:** en este caso hemos colaborado con la Asociación Madrileña de Telecomunicaciones (AMITEL) y ellos han corrido con el montaje y exposición técnica de esta demostración en la que son expertos.

Esta Feria se realizó a finales del año y paralelamente se empezó a preparar la asistencia de **ASEFOSAM** a la Feria de CLIMATIZACIÓN que se celebrará en el mes de Febrero de 2015, un nuevo escaparate para nuestras actividades en este sector.



2014

MEMORIA DE  
ACTIVIDADES



# Servicios de ASEFOSAM

INTERMEDIACIÓN LABORAL  
GESTIÓN Y TRÁMITES ADMINISTRATIVOS  
A EMPRESAS  
SERVICIO DE AVISOS DE TRABAJO 902  
ASESORÍAS  
MEMORIAS TÉCNICAS Y ORGANISMO  
DE INTERMEDIACIÓN  
PUBLICACIONES DE LA ASOCIACIÓN  
INFORM@CIÓN  
CONVENIOS DE COLABORACIÓN  
ACTIVIDADES SOCIALES Y DEPORTIVAS  
NUEVOS SERVICIOS EMPRESARIALES  
(PAE, ASE +)

## SERVICIOS DE ASEFOSAM

### INTERMEDIACIÓN LABORAL. PRÁCTICAS EN EMPRESAS

Desde hace ya más de 10 años, **ASEFOSAM** viene ofreciendo a los alumnos del Centro de Formación, la posibilidad de realizar prácticas no laborales en empresas.

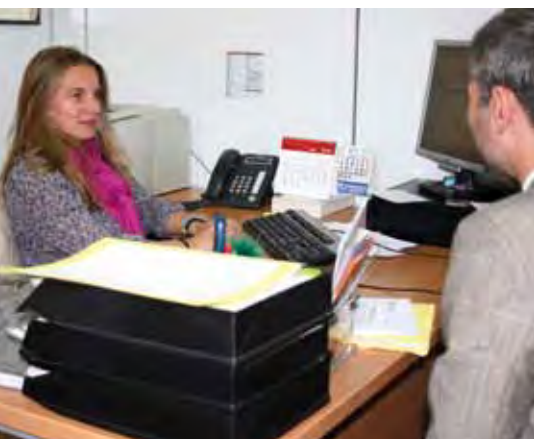
Desde la implantación de los nuevos certificados de profesionalidad, esta medida se ha potenciado en la medida en que dichas acciones formativas incluyen, dentro de su programa, la obligación de realizar un módulo de prácticas en empresas cuya duración oscila, por lo general, entre las 80 y las 160 horas.

A tal fin, **ASEFOSAM**, aprovechando la ventaja de disponer de cerca de 2.000 empresas asociadas, cuenta con un nutrido grupo de ellas, que, de manera voluntaria, vienen participando de manera activa en este tipo de acciones, acogiendo a los alumnos en prácticas durante el tiempo marcado por los diferentes programas formativos.

Durante el tiempo en que los alumnos realizan dichas prácticas son acompañados por el personal de la empresa y dirigidos por un tutor asignado por la misma, quien evalúa y certifica las prácticas realizadas por los alumnos.

Este servicio es el sistema perfecto para que los alumnos de nuestro Centro de Formación tomen contacto con el mercado de trabajo y adquieran su primera experiencia laboral y al tiempo que sirve a las empresas como sistema de selección laboral.

A continuación citamos y agradecemos a las empresas que han participado durante el año 2014 colaborando para que los alumnos del Centro de Formación de **ASEFOSAM** pudieran realizar las prácticas. **Han sido un total de 83 empresas y 249 alumnos en prácticas.**



EMPRESA	Nº ALUMNOS
1 A.PG INSTALACIONES Y MANTENIMIENTOS SL.	1
2 ACEMAR	1
3 ANTONIO BRAVO HERNAN	1
4 APLIC. Y PROY. DE ENERGIA SOLAR, S.L.L.	1
5 APM SOLUCIONES ENERGETICAS, S.L.L.	2
6 AR-KHANDA GAS, S.A.	1
7 CALORTEC-CUBAS, S.L.	1
8 CENTRALGAS, S.L.	1
9 CERRAJERIA CARLOS RODRIGUEZ, S.L.	6
10 CERRAJERIA HERMANOS PAÑOS, S.L.	1
11 CIGAS INSTALACIONES, S.L.	1
12 CIRCA GAS, S.L.	4
13 CLECE	5
14 CLIMASAT SERVICIOS INTEGRALES, S.L.	2
15 CLIVENSA, INST. DE ACONDIC., S.L.	1
16 CONDUGAS ENERGIAS RENOVABLES, S.L	1
17 CONEN	1
18 CYBERTECH	1
19 DELTA	1
20 DORANTES MAYORAL, ANTONIO (AD TELCOM)	4
21 ELECYTEL INSTALACIONES	1
22 ENERSUN	5
23 FERNANDO GRANDE GIJON	1
24 FEYCA	1
25 FONTGASEL PLUS, S.L.	4
26 FRICAVENT 2000 SL,	1
27 FRIDEC, S.L.	3
28 FRIEX, S.L.	7
29 FRIO Y HOSTELERIA TECNICA, S,L	1
30 FRIVEGAR, S.A.	14

EMPRESA	Nº ALUMNOS
31 FULTON SERVICIOS INTEGRALES S.A	25
32 GAS MARTIN, S.L.	3
33 GRUPO AGEMA	1
34 GRUPO LAUSAND SOLUCIONES ENERGETICAS, S.L.U.	1
35 HABIUM PACHECO DIAZ, S.L.	1
36 HIDROTEC INGENIEROS, S.L	2
37 IBERICA DEL ESPACIO, S.A.	7
38 IGUODALA	2
39 IMB ELECTRICIDAD	5
40 INGESAN	1
41 INGESPRO SOLUCIONES DE INGENIERIA, S.L	2
42 INSERIB INSTALACIONES ENERGETICAS, S.L.U	1
43 INST.CALORIFICAS, A.F.	24
44 INSTALACIONES ELECTRICAS CASADOME, S.L.U.	1
45 INSTALACIONES FRIGORIFICAS A.GARCÍA S.L	1
46 INSTALACIONES TECNICAS EDIFICIOS LUJAN, S.L.	1
47 INSTALACIONES VAQUERO, S.L.	1
48 INSTALACIONES Y TRABAJOS DE ALUMINO, S.L.U	1
49 INTEGRAL PARK SYSTEMS	1
50 JOSE ABAD COMERCIAL DEL COBRE	1
51 JULIO CESAR MADRID COMEZ	1
52 JUPEMA, S.A.	16
53 KELSA	3
54 MADRAZO&ARTALEJO Inst. S.L.	1
55 MAESSA	1
56 MANRESER, S.L.	2
57 MANUEL ALONSO	1
58 MARIANO MARCHANTE	1
59 MARTIN AGENJO INSTALACIONES, S.L.	1
60 MERCACLIMA	1
61 METACESA, S.L.	1
62 PROIMA	6
63 REFRICOOL	1
64 REMICA	1
65 REMICA, S.A.	8
66 ROTAL, S.L.	1
67 RUALCLIMA, S.L.	1
68 RUBEN ELECTRICIDAD, S.L.	3
69 S.A.T.E.C., S.A.	1
70 SANCA SERVICIOS GENERALES A LA COMUNICACIÓN, SA	4
71 SAUNIER-TEC, S.L.	3
72 SERCADAM	1
73 SERVICIOS E INST. ELECTROTECNICAS, S.L. (SIELEC)	3
74 SERVIMAT ASISTENCIA TECNICA, S.L.	4
75 SOLCEFRI, S.L.	1
76 SOLO GASTO SOL, S.L.	4
77 SOLUC. ENERGETICAS INNOVADORAS, S.L. (SENERGIN)	1
78 SOLUCIONES INTEGRALES DEL GAS, S.L.	1
79 SUNRISE	1
80 SUNRISE CONSULTORES ENERGETICOS	1
81 TECCOS	4
82 TROIA, S.L.	1
83 VEOLIA SERVICIOS LECAM, S.A.U.	12





## GESTIÓN Y TRÁMITES ADMINISTRATIVOS A EMPRESAS

Uno de los servicios más utilizados por las empresas instaladoras durante el año 2014 ha sido el de gestión y tramitación de expedientes con diferentes entidades: Dirección General de Industria, Ayuntamiento de Madrid, Madrileña Red de Gas, Galp Energía, etc. Este servicio de gestión se presta desde el Dpto de Administración y Atención al Asociado.

En el año 2014 se han realizado los siguientes trámites:

### Dirección General de Industria, Energía y Minas de la Comunidad de Madrid:

- 302 Carnés/Certificados de Cualificación.
- 85 Certificados Personales de Gases Fluorados.
- 69 Certificados de Empresa de Gases Fluorados.
- 255 Declaraciones Responsables.
- 121 Duplicados Certificados de Empresa Instaladora.

### Ayuntamiento de Madrid, Servicio de Estacionamiento Regulado

**ASEFOSAM** presta el servicio de gestión y solicitud de la autorización para el estacionamiento de vehículos comerciales e industriales, en el Servicio de Estacionamiento Regulado del Ayuntamiento (parquímetros).

Esta autorización consiste en un Pin que se facilita desde el Ayuntamiento, para poder aparcar los vehículos comerciales



en las zonas azules y en las zonas verdes, un tiempo máximo diario continuado o no, de cinco horas.

### Madrileña Red de Gas

En el año 2014 **ASEFOSAM** renovó el acuerdo de colaboración con Madrileña Red de Gas para fomentar la saturación vertical de instalaciones de gas. Este acuerdo tuvo su origen en el año 2013 y está destinado a la captación de puntos de suministro del mercado de Saturación Vertical. (Entendiéndose por Saturación Vertical, aquellas viviendas que teniendo gas en el edificio o finca, no disponen de instalación interior individual.)

En el año 2014 se tramitaron en **ASEFOSAM** 987 expedientes frente a los 867 expedientes del año 2013.



Asimismo 294 empresas instaladoras se adscribieron al convenio Madrileña-Asefosam, beneficiándose de las ventajas económicas que este acuerdo aporta al ser socio de **ASEFOSAM**.

### Galp Energía

En el año 2014 **ASEFOSAM** suscribió un acuerdo de colaboración con Galp Energía cuyo objetivo era agilizar e incentivar el alta de nuevos contratos de suministro de gas en la Comunidad de Madrid. Este acuerdo pretende asimismo simplificar y agilizar los trámites necesarios para el alta de nuevos contratos de suministro de gas por parte de los clientes, incentivando económicamente a las empresas instaladoras que se adhieran a este convenio. Los datos que arroja este convenio en el año 2014 son los siguientes

- Número de empresas adheridas al acuerdo: 69.
- Empresas que han realizado contratos: 25.
- Contratos realizados en el año 2014: 195.

### SERVICIO DE AVISOS DE TRABAJO 902

El servicio de avisos de trabajo que ofrece Asefosam, está dirigido a los clientes finales y tiene un doble objetivo:

De un lado generar trabajo para las empresas instaladoras asociadas a **ASEFOSAM** que se comprometan con la calidad y las buenas prácticas en los servicios prestados.

De otro, cubrir las necesidades de los consumidores que precisen los servicios de un profesional habilitado en alguna de las diferentes especialidades (gas, calefacción, fontanería, climatización, electricidad etc) de modo que pueden contactar con una o varias empresas instaladoras que ofrezcan estos servicios.

El servicio es prestado de manera automática los 7 días de la semana, 24 horas al día, bien a través del teléfono 902.051.280, que es atendido por un operador automático, o bien a través de la página web [www.asefosam.com](http://www.asefosam.com)

Tanto a través del operador telefónico como de la página web, se solicita al cliente que indique la especialidad que precisa y el Código Postal en el que se deba prestar el servicio, y el sistema asignará aleatoriamente a cuantas empresas de esa especialidad y adscritas a ese código postal se encuentren registradas.



De esta manera generamos confianza y aportamos una garantía al usuario final, ya que todas las empresas que forman parte de este proyecto se han adherido al Sistema de Arbitraje de Consumo de la Comunidad de Madrid y han suscrito el Código Ético de la Asociación (disponible en la web de Asefosam en el apartado Transparencia).

Ya son 249 las empresas de **ASEFOSAM** disponibles en el servicio de avisos.

El sistema de avisos de trabajo de **ASEFOSAM** ha sido avalado por la Dirección General de Consumo de la Comunidad de Madrid y reconocido por CONAIF (Confederación Nacional de Instaladores y Fluidos) con una mención especial al mejor Proyecto presentado por una asociación en el año 2012.

## ASESORÍAS

Las diferentes asesorías que ofrece **ASEFOSAM** a sus empresas asociadas son uno de los servicios que más información

sectorial aportan a la asociación y al mismo tiempo es uno de los servicios más utilizados y mejor valorados por las empresas instaladoras

A través de las llamadas recibidas en las diferentes asesorías, la asociación conoce de primera mano la problemática y peculiaridades del sector de las instalaciones. Todas las consultas que se reciben en **ASEFOSAM** son registradas y analizadas posteriormente, para mejorar y adelantarnos a las necesidades de cada empresa. A continuación se desglosan el número y las consultas más frecuentes recibidas en cada Asesoría

### Asesoría Técnica

A lo largo del año 2014 se han registrado 2264 consultas de carácter técnico. Los asuntos que más se han consultado han sido los siguientes:

- Procedimiento de inspección periódica de eficiencia energética de las instalaciones térmicas en la Comunidad de Madrid.





- Consultas relacionadas con la limitación de instalación de calderas que no sean de condensación a partir del año 2015.
- Condiciones de realización de instalaciones receptoras de gas e instalación de aparatos a gas en instalaciones domésticas y comerciales.
- Requisitos de las pruebas de estanquidad en las instalaciones receptoras de gas.
- Consultas relacionadas con los requisitos para la realización de operaciones de carga de refrigerantes, control de fugas, transporte de refrigerantes y tratamiento de residuos.

### Asesoría Fiscal

A lo largo del año 2014 se han registrado 258 consultas de carácter fiscal y contable. Los asuntos que más se han consultado al servicio de asesoría fiscal han sido relativos a los siguientes temas:

- Impuesto Gases Fluorados y su aplicación práctica.
- Tipo de IVA reducido y su aplicación.
- Condiciones del Convenio firmado con Bankinter para la financiación del cambio de la sala de calderas en Comunidades de Propietarios.

### Asesoría Laboral

A lo largo del año 2014 el servicio de Asesoría Laboral ha registrado 240 consultas. Los asuntos que más se han consultado han sido relativos a los siguientes temas:

- Información sobre la Tarifa Plana para la contratación de trabajadores.



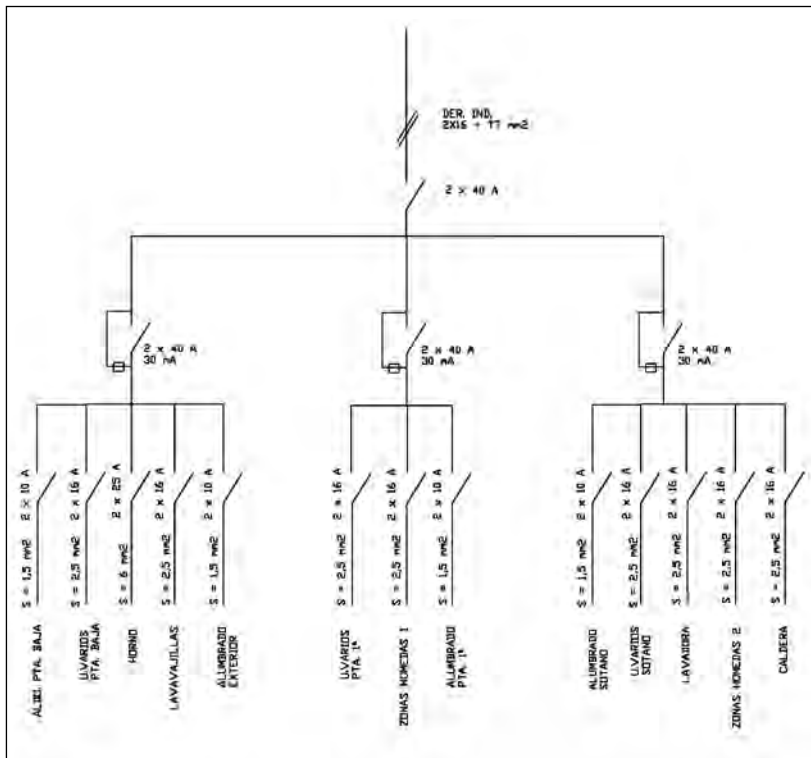
- Información sobre la Tarifa Plana para los autónomos.
- Condiciones del Sistema de Prevención de Riesgos Laborales.
- Prácticas laborales en empresas.

### Asesoría Jurídica

A lo largo del año 2014, el servicio de asesoría jurídica ha dado respuesta a un total de 188 consultas. Por asuntos resueltos, la mayor parte de las consultas se han centrado en los siguientes aspectos:

- Plazos de garantía de los trabajos ejecutados.
- Expedientes administrativos sancionadores incoados por la Comunidad de Madrid, fundamentalmente por las Direcciones Generales de Industria y/o Consumo.
- Alta y/o renovación en el registro de Empresas Acreditadas (REA).
- Impago de clientes.

Igualmente, en la primera mitad del año, fueron frecuentes las consultas relativas al nuevo impuesto de gases fluorados.



## MEMORIAS TÉCNICAS

El Departamento Técnico de **ASEFOSAM** ofrece un servicio de cumplimentación de documentación técnica para instalaciones que no requieren proyecto técnico en el ámbito de instalaciones de Fontanería, Gas, Electricidad, Instalaciones térmicas e Instalaciones de productos petrolíferos líquidos. Este servicio es exclusivo para las empresas asociadas, y consiste en la elaboración de la Memoria Técnica de forma ágil y siempre de acuerdo a la normativa vigente.

En el año 2014 y siguiendo las líneas estratégicas de **ASEFOSAM**, se ha ampliado el servicio de elaboración de Memorias Técnicas con la incorporación de la electricidad, consiguiendo la acreditación por parte de la Dirección general de Industria, Energía y Minas de la Comunidad de Madrid como Entidad de Intermediación.

Esta acreditación permite realizar las gestiones para diligenciar la legalización de las instalaciones eléctricas en Baja Tensión. En el caso de que la instalación no precise de proyecto eléctrico y/o no tenga inspección, **ASEFOSAM** entrega la documentación diligenciada en el momento, en nuestras oficinas de la C/ Antracita. Esto aporta un valor añadido a las empresas asociadas, garantizando el correcto trámite del documento y agilizando los tiempos.

Durante este año se han realizado en el departamento técnico de **ASEFOSAM** un total de 245 memorias técnicas.

## ORGANISMO DE INTERMEDIACIÓN

En el año 2014, año **ASEFOSAM** ha comenzado sus actuaciones como Organismo de Intermediación en el registro de instalaciones eléctricas de baja tensión, lo que le permite realizar los registros a través del programa de gestión de la Dirección General de Industria, denominada SGIE.

Con este servicio, las empresas asociadas pueden realizar el registro de las instalaciones en las oficinas de **ASEFOSAM**, con la posibilidad de hacerlo a través de su EICI habitual.

Dentro de este servicio se han registrado en el transcurso de 2014 un total de 81 instalaciones.

## PUBLICACIONES DE LA ASOCIACIÓN

**ASEFOSAM** ha elaborado conjuntamente con la asociación madrileña de integradores de telecomunicación (AMIITEL) la **“Guía Técnica de Mantenimiento Inte-**

### Guía de las infraestructuras comunes de los edificios de viviendas”, denominada **GTM 2.0**.

La GTM contempla prácticamente todas las infraestructuras comunes de los edificios de viviendas, incluyendo telecomunicaciones, fontanería, saneamiento, gas, instalaciones térmicas, instalaciones eléctricas de baja tensión, instalaciones de almacenamiento de productos petrolíferos líquidos e instalaciones de protección contra incendios.

La GTM se estructura en 11 guías (una por cada especialidad técnica), que contemplan las condiciones que debe cumplir las empresas que presten el servicio de mantenimiento, establece las operacio-

nes periódicas que deben realizarse sobre cada elemento, define los parámetros de los protocolos de pruebas que contrastan técnicamente la realización de estas operaciones y define el proceso de registro de la documentación, como y donde deben conservarse todos los documentos relacionados con el mantenimiento del edificio.

Esta Guía, pionera en España, da respuesta a una demanda del colectivo de empresas instaladoras y cumple con los objetivos que **ASEFOSAM** y Amiitel se marcaron en el año 2014.

### Otras publicaciones de ASEFOSAM en 2014

Como documento de ayuda para la ejecución del procedimiento de inspección periódica de eficiencia energética de las instalaciones térmicas, se ha elaborado la “**Guía Técnica de Apoyo**”, confeccionada por el Departamento Técnico de **ASEFOSAM** y que se encuentra disponible en la zona privada de la página web [www.asefosam.com](http://www.asefosam.com) para su visualización y descarga.

## INFORM@CIÓN

Uno de los principales objetivos de **ASEFOSAM** es informar de manera puntual, precisa y lo más amplia posible a todas sus empresas asociadas acerca de todos aquellos aspectos técnicos, jurídicos o de cualquier otra índole que puedan afectar al ejercicio de su actividad. Así mismo es misión de **ASEFOSAM** divulgar entre la sociedad en general y los profesionales del sector las buenas prácticas y los consejos de buen uso de las instalaciones. A tal fin, desde la Asociación damos especial valor a la comunicación bidireccional entre las empresas asociadas y la propia Asociación.





Para poder llevar a cabo esta labor de información y difusión, son diversos los medios de comunicación empleados:

### Páginas web de la Asociación y del Centro de Formación


- [www.asefosam.com](http://www.asefosam.com) con un total de 379.928 visitas anuales
- [www.quieroserinstalador.com](http://www.quieroserinstalador.com) con un total de 83.728 visitas anuales

Las páginas webs de **ASEFOSAM** están actualizadas permanentemente, siendo una prioridad y tarea de todo el equipo profesional mantener una información puntual e interesante para cualquier n@avegante



### Redes sociales

**ASEFOSAM** mantiene presencia activa en diferentes redes sociales. De esta manera podemos informar a diferentes perfiles de usuarios de las últimas novedades sectoriales y empresariales. En el año 2014 **ASEFOSAM** ha incorporado LinkedIn a la presencia en redes sociales:

 [www.facebook.com/asefosam](http://www.facebook.com/asefosam)  
505 seguidores

 @asefosam 1490 seguidores

 Asefosam 120 seguidores

### Notas de prensa

Con el objetivo de informar al sector de las instalaciones y a la sociedad en general, **ASEFOSAM** emite notas de prensa para dar a conocer a través de la prensa especializada como de la generalista noticias de interés general. En el año 2014 los temas que se han centrado las notas de prensa han sido:

- 10 notas de prensa

### Revista bimestral ASEFOSAM

La Revista **ASEFOSAM** es el medio de comunicación más longevo y tradicional de la Asociación. A lo largo de sus más de 35 años de existencia ha evolucionado y se ha adaptado a los nuevos tiempos, siendo una de las pocas publicaciones en formato papel que se editan actualmente de manera bimestral en el sector asociativo. La revista **ASEFOSAM** tiene una tirada de 4.000 ejemplares y se remite no sólo a las empresas asociadas, sino también, a los socios colaboradores, entidades, asociaciones e instituciones públicas o privadas vinculadas al sector.

### Boletín electrónico semanal (newsletter)

Adaptándose a los nuevos tiempos y perfiles de usuarios, el Boletín electrónico de **ASEFOSAM** es una vía de comunicación semanal con las empresas asociadas, socios colaboradores, aliados estratégicos y asociaciones afines. **ASEFOSAM** remite a través del correo electrónico las últimas noticias sectoriales, novedades normativas, cursos de formación, presentaciones semanales de productos en **ASEFOSAM** etc.

El índice de apertura del boletín semanal ronda el 50% y el índice de “clicks” en las noticias es de una media del 21%.

### Aparición en medios de comunicación

En consonancia con las líneas estratégicas establecidas, una de las prioridades de la Asociación consiste en potenciar la marca **ASEFOSAM**, de manera que los usuarios finales puedan reconocer la labor realizada por aquella y las empre-

sas instaladoras asociadas en pro de las buenas prácticas, el ahorro energético y cualquier tema de interés para la sociedad. Para ello es necesaria la intervención continuada en medios de comunicación generalistas para poder difundir los mensajes mencionados anteriormente. En el año 2014 diversas han sido las intervenciones de **ASEFOSAM**:

- Telemadrid, programa “Aquí en Madrid”: **ASEFOSAM** aporta consejos a los usuarios finales sobre medidas de seguridad en las instalaciones de gas domésticas.
- TVE La 2, programa “Aquí Hay Empleo”: **ASEFOSAM** colabora informando sobre el oficio de mantenedor de calderas a las personas que están buscando empleo.
- TVE La 1, Informativos: **ASEFOSAM** informa sobre consejos y medidas de seguridad en las instalaciones de gas domésticas.
- COPE RADIO: Intervención de **ASEFOSAM** hablando sobre medidas de ahorro energético.

### Canal Youtube Asefosaminfo

Una de las vías de comunicación más eficientes que tiene **ASEFOSAM** es el canal de vídeos en la plataforma “youtube”. A través de esta plataforma se pueden visionar y difundir vídeos tanto de las apariciones de la Asociación en medios de comunicación como de vídeos elaborados por **ASEFOSAM** de diferentes temáticas. En la actualidad dicha plataforma ofrece aproximadamente 40 vídeos. De ellos en el año 2014 **ASEFOSAM** ha publicado 8 nuevos vídeos destinados a la promoción de sus actividades, de las buenas prácticas en instalaciones y a la difusión del reciclaje y formación profesional.



## CONVENIOS

La negociación de convenios con diferentes empresas y entidades con el fin de ofrecer a las empresas asociadas a **ASEFOSAM** los mejores productos y servicios es un objetivo prioritario de la Asociación. A continuación se enumeran los diferentes convenios que **ASEFOSAM** ha puesto a disposición de sus socios en el año 2014:

### Entidades Financieras

- **BANKINTER:** Acuerdo pionero con una entidad Bancaria para financiar salas de calderas en Comunidades de Propietarios. Exclusivo para asociados de **ASEFOSAM** y en unas condiciones únicas en el mercado.

### Fabricantes de Equipamiento

- **JUNKERS,** acuerdo para que los asociados puedan ofrecer los contratos de mantenimiento de los equipos del fabricante.
- **VAILLANT,** acuerdo para que los asociados puedan ofrecer los contratos de mantenimiento de los equipos del fabricante.
- **BAXI,** acuerdo para que los asociados puedan ofrecer los contratos de mantenimiento de los equipos del fabricante.
- **SAUNIER DUVAL,** acuerdo para que los asociados puedan ofrecer los contratos de mantenimiento de los equipos del fabricante.

### Recogida de Equipos

- **ECOTIC,** Recogida de residuos (RAEES).
- **WIREC,** se compromete a dar servicio

a los asociados de **ASEFOSAM** en la gestión de los RAEES (Residuos de aparatos eléctricos y electrónicos).

### Empresas Energéticas

- **MADRILEÑA RED DE GAS,** mejora para nuestros socios de las condiciones generales de la Oferta Pública en saturación vertical.
- **GALP,** mejora en los incentivos y servicios de contratación de gas para los clientes de las empresas asociadas a **ASEFOSAM**.

### Combustible

- **SHELL,** descuento en la adquisición de combustible.
- **GALP,** descuento en la adquisición de combustible.

### Asesoramiento Empresarial

- **GRUPO SAROT,** servicio de asesoramiento laboral, fiscal y contable.

### Informática

- **SERINGE,** descuentos especiales en la adquisición de equipos informáticos.

### Seguros

- **CSM,** correduría que ofrece las mejores pólizas RC del mercado, así como tarifas especiales en diferentes tipos de seguro.

### Mutua y Prevención de Riesgos Laborales

- **FREMAP,** ofreciendo las mejores tarifas calidad/precio del mercado para este 2015 en MATERIA DE PREVENCIÓN DE RIESGOS LABORALES,



## Otros

- **DISEÑOS MEDI**, adquisición de Epis y ropa laboral.
- **ADECCO**, ofrece soluciones en el servicio de Recursos Humanos.
- **ADECCO FORMACIÓN**, acceso a oferta formativa on line.
- **ROOMLADER**, descuentos especiales para socios de **ASEFOSAM** en hoteles de todo el mundo.

## ACTIVIDADES SOCIALES Y DEPORTIVAS

Con el objetivo de ser punto de encuentro y reunir a muchas de las empresas asociadas a **ASEFOSAM**, fomentando el compañerismo, espíritu de colaboración y trabajo en equipo, **ASEFOSAM** organiza anualmente una serie de eventos deportivos y sociales que con el paso de los años se han convertido en referencia y cita obligada para muchos de los socios, colaboradores y aliados de **ASEFOSAM**. A lo largo del año 2014 se han llevado a cabo los siguientes:



## Torneo de Padel

El 4 de Abril tuvo lugar el III Torneo de Padel de **ASEFOSAM** con la colaboración de la empresa BERETTA, en el "Open Club Indoor Padel Training" de Rivas Vaciamadrid, en el que participaron 32 parejas. Al final de la jornada, quedaron ganadores de la Liga A Dan y Rubén Ranera de "MANTENIMIENTOS INTEGRALES SERVICOR, S.L." y Pepe de la Fuente y Pedro de la Fuente de "ENERSOLAR MADRID, S.L." de la Liga B

## Torneo de Mus

El 8 de Mayo, **ASEFOSAM** celebró la edición nº 13 del campeonato de mus en colaboración con la empresa JUNKERS. Un año más se eligió para la celebración del evento, "El Mirador de Cuatro Vientos", donde se reunieron 150 personas, entre ellas las 64 parejas participantes.

Al término del torneo la pareja vencedora fue la compuesta por el socio Manuel Moral López y su compañero Julián Fernández López que superó en la final a la compuesta por Luís Cid-Fuentes Gómez y Javier Bueso, de la empresa colaboradora Gómez Contadores





### Fiesta Patronal

El 6 de junio tuvo lugar en La Casa de Mónico la celebración de la XXXV edición de la Fiesta Patronal de **ASEFOSAM**, asistiendo a la misma más de 400 personas, entre ellas el Presidente y Vicepresidente de la patronal CEIM en 2014, Arturo Fernández y Juan Pablo Lázaro, el Presidente de CLH D. Jose Luis López de Silanes y el Director General de Industria Energía y Minas D. Carlos López Jimeno.



La Cena Anual de **ASEFOSAM** es cita obligada para todo el sector energético madrileño y nacional, contando con una asistencia mayoritaria de empresas asociadas, colaboradores y representantes de todas las patronales y organizaciones de la Comunidad de Madrid.

En la intervención del Presidente, Jose M<sup>a</sup> de la Fuente, quiso destacar los cinco pilares que sustentan el presente y futuro de **ASEFOSAM**: su política de alianzas estratégicas con organizaciones de toda índole, el ejercicio de la defensa y representación de los intereses de las empresas asociadas ante las Administraciones Públicas y demás entidades del sector, una clara apuesta por el desarrollo de los servicios dirigidos a las empresas que desarrollan su actividad en el sector eléctrico, una política de gestión basada en valores como la responsabilidad social y medioambiental, y una conciencia clara de que la Asociación debe ser referencia y ejemplo para las empresas asociadas y el conjunto del sector, todo ello sobre la base de acciones concretas realizadas durante el último años en relación con estos cinco ejes de actuación.

## NUEVOS SERVICIOS EMPRESARIALES 2014

### Punto de Atención al Emprendedor (PAE)

**ASEFOSAM** con el objetivo de dar servicios integrales a las empresas, forma parte de la red PAE, puntos de atención al emprendedor, que se encargan de facilitar la creación de nuevas empresas, el inicio efectivo de su actividad y su desarrollo, a través de la prestación de servicios de información, tramitación de documentación, asesoramiento, formación y apoyo a la financiación empresarial.

**ASEFOSAM** como PAE tiene una doble misión:

- Prestar servicios de información y asesoramiento a los emprendedores en la definición de sus iniciativas empresariales y durante los primeros años de actividad de la empresa.
- Iniciar el trámite administrativo de constitución de la empresa a través del Documento Único Electrónico (DUE).

Este servicio permite constituir por medios telemáticos y, en la mayor parte de los casos, en una sola visita, un nuevo negocio como:

- Autónomo.
- Sociedad de Responsabilidad Limitada (SL).
- Sociedad Limitada nueva Empresa (SLNE).

Todo ello sin coste alguno por la gestión para el emprendedor.

Tras superar un periodo de pruebas previo a la autorización definitiva, el servicio se puso en marcha en septiembre, habiéndose constituido ya a final del año las dos primeras empresas y habiendo ofrecido información a través de diversos soportes a numerosos emprendedores. Así mismo se puso en marcha una nueva dirección de correo electrónico [emprende@asefosam.com](mailto:emprende@asefosam.com), dirigida con carácter exclusivo a recibir y facilitar información sobre el proceso de constitución de empresas.

### Asesoramiento Integral de Empresas ASE PLUS

Respondiendo a una demanda del colectivo de empresas instaladoras en octubre de 2014 se creó **ASE PLUS**, un servicio de gestión integral para las empresas y autónomos en el que puede contratarse la gestión laboral y/o con-







**Servicio Integral a Empresas:**

- **Gestión laboral**
- **Gestión Contable/ Fiscal**
- **Asesoramiento jurídico**

¿Tienes dudas? Aquí estamos!

 91.468.72.51 ext 121  [contabilidad@asefosam.com](mailto:contabilidad@asefosam.com)  
[www.asefosam.com](http://www.asefosam.com)

table y fiscal, complementados con el ya tradicional servicio de asesoría jurídica.

A través de **ASE PLUS**, **ASEFOSAM** ofrece el mejor y más especializado servicio de gestión laboral, (contratos, altas y bajas en SS, nóminas y cualquier otro trámite relacionado con la gestión de RRHH), así como fiscal y contable (contabilidades, IVA, IRPF, Sociedades, Retenciones, Impuesto de gases fluorados, etc...), todo ello, con la garantía de profesionalidad de **ASEFOSAM** y en unas condiciones muy competitivas.

Con la creación del servicio **ASE PLUS** en el año 2014 **ASEFOSAM** cierra el círculo de la atención integral al asociado, permitiendo crear una empresa o dar de alta a un autónomo (gestiones gratuitas que **ASEFOSAM** ofrece como miembro de la red PAE), hasta prestar todos los servicios en los ámbitos laboral, contable, fiscal, técnico, jurídico, formativo, seguros, etc..., que una empresa precisa para su funcionamiento, facilitando y abaratando sus gestiones y mejorando su competitividad por el mero hecho de ser socio de **ASEFOSAM**, y todo ello, con el respaldo de profesionales con amplia experiencia y profundo conocimiento del sector de las instalaciones.

**2014**

MEMORIA DE  
ACTIVIDADES



**Responsabilidad  
social  
corporativa y  
compromiso  
con el medio  
ambiente**

# RESPONSABILIDAD SOCIAL CORPORATIVA Y COMPROMISO CON EL MEDIO AMBIENTE

**ASEFOSAM, consciente de su responsabilidad como asociación patronal más representativa en el sector de las instalaciones, ha adoptado un sistema de gestión basado en los principios de la responsabilidad social y la sostenibilidad.**

## RESPONSABILIDAD SOCIAL CORPORATIVA

En este sentido, durante el año 2014, se han desarrollado diversas actuaciones dirigidas a los distintos grupos de interés que son reflejo de dicha decisión, cuyos hitos más importantes han sido.

- De cara a los empleados, se han mantenido y promovido las políticas basadas en la igualdad, la formación, la conciliación y el fomento de la participación en la gestión de los empleados de **ASEFOSAM**.

A tal fin, en febrero de 2014, se aprobó un nuevo procedimiento de Gestión de RRHH, que incluye aspectos tales como: sistemas de acceso al puesto de trabajo, formación del personal, comunicación con el personal, implicación del personal y creatividad, concienciación en materia de calidad, medio ambiente y responsabilidad social corporativa y prevención de riesgos laborales.







deberán actuar con especial transparencia en el ejercicio de sus funciones.

- Se considera elemento esencial de la misión de **ASEFOSAM** dotar a los profesionales del sector de la capacitación profesional necesaria para el adecuado ejercicio de sus funciones, contribuyendo a la mejora de la cualificación para el empleo y al desarrollo de la sociedad. En este sentido, durante 2014, se han incrementado en un 8% las acciones formativas impartidas respecto a 2013, y un 16,45 % los alumnos participantes en las mismas.

Así mismo se aprobó un nuevo Código de Conducta para los empleados de **ASEFOSAM**, en el que se abarcan los aspectos éticos, profesionales y legales que deben ser observados en el ejercicio de sus funciones.

Durante 2014 se ha desarrollado una intensa labor formativa dirigida al personal de la Asociación, a fin de ampliar y mejorar la cualificación profesional de todos y cada uno de los empleados. En concreto, casi el 50% de los empleados de **ASEFOSAM** han participado en acciones formativas a lo largo de 2014.

- De cara a los asociados se ha promovido de manera activa la suscripción de un Código Ético de conducta que, inspirado desde la Asociación, pretende comprometer a las empresas instaladoras con la gestión ética y responsable. A fecha de esta memoria de actividades son 278 las empresas asociadas que han suscrito de manera voluntaria el Código Ético de **ASEFOSAM**.
- Ese mismo Código Ético impone especiales obligaciones a los miembros de la Junta Directiva de **ASEFOSAM**, quienes

Así mismo, se ha hecho un importante esfuerzo divulgativo incrementando las charlas y acciones dirigidas al colectivo, ente las que podemos destacar las que, con carácter gratuito se han realizado con ocasión de la presencia de **ASEFOSAM** en la Feria MATELEC, bajo la denominación de Taller de Técnicas Aplacadas en Electricidad y Telecomunicaciones.

- En relación a los colectivos más desfavorecidos se han adoptado diversas medidas tales como la aplicación del precio de socio en los cursos de formación a 62 personas en situación de desempleo.
- Asimismo la Junta Directiva de **ASEFOSAM** aprobó en el año 2014 la donación del 0,7 % de los beneficios anuales de la Asociación a una organización de carácter social en pro de los más desfavorecidos
- **ASEFOSAM** participó en 2014 en la campaña de seguridad del gas que anualmente impulsa la Administración Autonómica.

Una de las acciones más solidarias en las que **ASEFOSAM** se ha involucrado en el



año 2014 ha sido la gestión en las obras de mejora de la eficiencia energética en el Colegio Público José María de Pereda, ubicado en el popular barrio de Entrevías de Madrid.

Atendiendo a la petición realizada por la Dirección general de Industria, Energía y Minas de la Comunidad de Madrid, la empresa Honeywell fabricante líder de válvulas y cabezales termostáticos, realizó el pasado mes de diciembre de 2014 una donación de más de 70 válvulas termostáticas, mientras que las empresas instaladoras Martín Agenjo Instalaciones S.L. y Saveffi S.L., ambas asociadas a **ASEFOSAM**, realizaron instalación de las válvulas y el equilibrado del sistema de calefacción del citado Colegio. Todo ello de manera altruista y en beneficio de los más de 200 niños de familias desfavorecidas que estudian en el Colegio.

### COMPROMISO CON EL MEDIO AMBIENTE

La gestión medioambientalmente sostenible, forma igualmente parte de la política de **ASEFOSAM**.

En este sentido se han elaborado, desarrollado e implantado procedimientos de

gestión medioambiental que nos permiten:

- La segregación y reciclaje de los residuos generados como consecuencia de la actividad de la Asociación.
- La aplicación de medidas de prevención de riesgos medioambientales
- La implantación de medidas de eficiencia energética que nos han permitido una reducción en los consumos energéticos derivados de la actividad
- La implantación de medidas para el uso eficiente del agua.
- El desarrollo de medidas de sensibilización medioambiental para nuestros empleados y colaboradores.

Durante el año 2014 se han desarrollado diversas actuaciones relacionadas con los aspectos antes relacionados. Así:

- El personal de **ASEFOSAM** ha participado en sesiones de sensibilización medioambiental.
- Durante la segunda mitad del año se han iniciado sendos proyectos de mejora de las instalaciones tanto de la sede social como del centro de formación.





Por lo que a la sede social de **ASEFOSAM** se refiere, se ha iniciado la elaboración de un proyecto de reforma de las instalaciones eléctricas y de climatización, con un horizonte de ejecución 2015-2017, en el que progresivamente se irán adecuando dichas instalaciones, adaptándolas a la normativa vigente, y sustituyendo equipos antiguos por otros más eficientes. En cuanto al Centro de Formación, se ha realizado un estudio para la sustitución de luminarias convencionales por otras de tipo LED, fundamentalmente en zonas comunes. En el mes de diciembre se procedió a la sustitución de parte de dicho alumbrado de la nave destinada a oficinas y aulas teóricas.

Así mismo se prevé realizar modificaciones en los talleres prácticos de la primera y cuarta plantas del Centro de Formación que permitirán la sustitución de los alumbrados existentes por otros más eficientes, así como la reducción del consumo de agua utilizada en la labor de formación, actuaciones que tendrán lugar a lo largo de 2015.

Este mismo compromiso late en muchas de las iniciativas en las que participa habitualmente la Asociación, tales como los Planes Renove de Calderas Individuales o de Salas de calderas y calderas Industriales, que tienen como fin último la sustitución de equipos antiguos por otros modernos más eficientes y que utilicen el gas como combustible menos contaminante.

En el año 2014 se han gestionado desde **ASEFOSAM** los Planes Renove de Calderas Individuales, Salas de Calderas, Calde-

ras Industriales, Componentes de equipos a gas y se ha colaborado en la puesta en marcha y difusión de otros Planes impulsados desde la Administración, como el Plan de Impulso de válvulas termostáticas y repartidores de costes, al tiempo que, como patronos de la Fundación de la Energía de la Comunidad de Madrid, se han aportado fondos para contribuir a la labor desarrollada por dicho organismo en favor de la eficiencia energética en el ámbito de nuestra comunidad.

Por otra parte, en el ámbito de la labor formativa desarrollada por la Asociación, destacan aquellas acciones que tiene como fin prioritario o accesorio, la adquisición de cualificaciones que permitan a las empresas instaladoras o futuros instaladores, la ejecución de instalaciones que permitan una menor consumo de energía por parte de sus titulares, así como controlar el impacto medioambiental de la propia actividad de instalación y/o mantenimiento, bien mediante la inclusión de módulos de sensibilización medioambiental en los programas de las acciones formativas o bien mediante la impartición de acciones de formación sobre nuevas técnicas, materiales o equipos que permiten un uso más eficiente de los recursos en las instalaciones de fontanería, térmicas o de climatización.

En particular, durante 2014 podemos destacar como novedad las sesiones desarrolladas en el llamado Taller TAET (Técnicas Aplicadas a la Electricidad y Telecomunicaciones) desarrollado durante la feria de MATELEC, en la que se han ofrecido de manera gratuita a los asistentes, sesiones formativas en las que se han abordado diversos aspectos prácticos de las instalaciones eléctricas y de climatización, haciendo especial hincapié en los aspectos de la eficiencia energética de los nuevos sistemas y equipos, así como de la protección del medio ambiente (manipulación de gases fluorados, etc..).

2014

MEMORIA DE  
ACTIVIDADES



# Ferias y Congresos

FERIA MATELEC TALLER TAET

CONGRESO CONAIF



## FERIAS Y CONGRESOS

### FERIA MATELEC

**ASEFOSAM** estuvo presente en la Feria Matelec, Salón Internacional de Soluciones para la Industria Eléctrica y Electrónica, que se celebró los días 28 a 31 de octubre de 2014. Era la primera vez que la asociación acudía a Matelec, y lo hacía con unos objetivos claros fijados por la Junta Directiva, consistentes en **potenciar la actividad eléctrica** de la Asociación.

Así pues, nuestra participación suponía la **presentación de ASEFOSAM en el Sector** teniendo como premisas fundamentales las que se detallan:

- **Mostrar nuestra capacidad formativa** a prescriptores, a alumnos y a todo el sector eléctrico en general.
- **Potenciar las relaciones** entre la Asociación y nuestros grupos de interés: empresas instaladoras, alumnos, fabricantes, instituciones, asociaciones, etc
- Y por último, continuar con la política de **imagen y marca de ASEFOSAM**, como "Garantía de Profesionalidad" a la vista de todas las actuaciones llevadas a cabo en la Feria y la intensa labor de comunicación para potenciar las visitas a la misma.

La apuesta formativa en Matelec se materializó con TALLER TAET, una muestra práctica de los contenidos del Certificado de Profesionalidad de Electricidad en Baja Tensión, con 6 demostradores de instalaciones en funcionamiento (Vivienda, Quirófano, Redes aéreas y subterráneas, simulación del funcionamiento y control de una sala de calderas y por último, en colaboración con Amiitel, el demostrador sobre ICT -Infraestructuras Comunes de Telecomunicaciones).

Para todo ello contamos con los **patrocinios** de **Ambilamp, Chint y Schneider** junto con la **colaboración** de diferentes fabricantes y distribuidores de material eléctrico y electrónico: **Circutor, Fermox, Niled, Philips y Sirkus**. A todos ellos les agradecemos el haber participado en esta iniciativa, haber donado material y haber comprendido que dicha iniciativa se concebía además, como una extensión de nuestro Centro de Formación, ya que todos los demostradores ejecutados por **ASEFOSAM**, servirán para formar a futuros alumnos.



Lo concurrido del TALLER TAET de **ASEFOSAM** y el éxito de nuestra participación en Matelec 2014 anima a **ASEFOSAM** en la consecución del objetivo estratégico relativo al posicionamiento en el sector de la electricidad. Para ello el Centro de Formación de **ASEFOSAM** es clave siendo la única Asociación Empresarial de Instaladores acreditada para la obtención del Certificado de Profesionalidad de Electricidad en baja Tensión.

## CONGRESO CONAIF 2014

### La recuperación de valores y la adaptación al cambio, claves para las empresas instaladoras

El 25 Congreso de CONAIF se celebró los días 2 y 3 de octubre en el Palacio de Ferias y Congresos de Málaga (Fycma) con éxito de participación. Un total de 209 congresistas tomaron parte en este evento anual que ha cumplido 25 ediciones. Como suele ser habitual los congresistas procedentes de Madrid destacaron por ser mayoría entre los asistentes al mismo, con más de 40 representantes de empresas asociadas, colaboradores y personal laboral de **ASEFOSAM**.

El Congreso proporcionó a los asistentes conceptos e ideas necesarias para afrontar la situación actual y mejoró sus conocimientos en áreas claves para sus negocios.

Las dos jornadas congregaron a instaladores de la mayoría de las regiones de España, representantes de compañías energéticas, firmas comerciales relacionadas con el sector de las instalaciones, empresas distribuidoras de materiales, prensa especializada y diferentes organizaciones empresariales afines, que, además de recibir información y ampliar conocimientos, pudieron interactuar y relacionarse estrechamente dentro del marco de este Congreso.

Recuperar en las empresas valores como la generosidad, la humildad y el trabajo; superar los modelos de negocio tradicionales que han dejado paso a nuevas tendencias, demostrar afán de superación y actitud abierta para adaptarse a los cambios radicales que se han producido en los últimos tiempos, así como la necesidad de gestionar adecuadamente emociones y equipos dentro de las empresas son algunas de las ideas más destacables de este Congreso, que contó con ponentes de primer nivel en los panoramas nacional e internacional.

2014

MEMORIA DE  
ACTIVIDADES



# Gestión de Planes Renove

PLAN RENOVE DE CALDERAS  
INDIVIDUALES DE CONDENSACIÓN

PLAN RENOVE DE SALAS DE CALDERAS

PLAN RENOVE DE COMPONENTES  
INDUSTRIALES A GAS



## GESTIÓN DE PLANES RENOVE

### PLAN RENOVE DE CALDERAS INDIVIDUALES DE CONDENSACIÓN

En el año 2014 se ha desarrollado una nueva edición del Plan Renove de calderas Individuales de la Comunidad de Madrid, mediante el cual se ha incentivado la sustitución de calderas sitas en la Comunidad de Madrid por nuevas calderas de condensación.

En concreto se han subvencionado los siguientes cambios:

- Carbón a gas natural o GLP.
- De GLP a GLP o a gas natural.
- De gas natural a gas natural.
- De gasóleo a gasóleo, gas natural o GLP.





La principal novedad respecto del Plan de 2013, es que la aportación económica destinada al pago de los incentivos, ha sido aportada íntegramente por la Comunidad de Madrid, mientras que los gastos de difusión y gestión, han corrido, como en años anteriores por los fabricantes de calderas.

En concreto, en el Plan desarrollado entre el 1 de septiembre y el 31 de diciembre, se han tramitado un total de 4.474 expedientes, de los cuales 3.915 se ha resuelto con resultado favorable, habiéndose abonado incentivos por un total de 587.163 euros.

En el plan han participado activamente 605 empresas instaladoras de las 748 que se han registrado en la aplicación, y ha supuesto una inversión directa por parte de los ciudadanos de casi 5.300.000 euros al tiempo que una recaudación en concepto de IVA de casi 1.100.000 euros, es decir cerca de 500.000 euros superior a la inversión pública destinada al plan, lo que, una vez más demuestra la rentabilidad, no sólo social y energética, sino también fiscal de los planes renove.

### PLAN RENOVE DE SALAS DE CALDERAS

En este plan se incentivan las reformas de instalaciones térmicas que dan servicio a comunidades de propietarios o fincas de propiedad particular de dos o más viviendas, edificios de viviendas pertenecientes a Comunidades de Bienes con potencia térmica nominal mayor a 70 kW, empresas con potencia térmica nominal mayor a 70 kW, edificios pertenecientes al sector terciario con potencia térmica nominal mayor a 70 kW, tras las que se instalen generadores de calor de condensación que utilicen gas natural, como combustible.

Se ha desarrollado con una participación activa de 41 empresas instaladoras del sector que han tramitado un total de 226

expedientes, con una cuantía de incentivo total de 1.177.092,31 euros, de los cuales 1.107.994 euros han sido aportados por los distribuidores de gas, Gas Natural Distribución SDG, S.A. y Madrileña Red de Gas, S.A.U., y los 69.098,31 euros restantes (según datos de la Fundación de la Energía de la Comunidad de Madrid), han sido aportados por las propias empresas instaladoras participantes como descuento directo en factura, generando una actividad económica con una inversión total de 18.574.875 euros.

**Nota:** Los datos aportados son provisionales y corresponde a los recogidos en la aplicación de gestión del plan a fecha de esta Memoria. Hasta el cierre del Plan no se podrá disponer de los datos definitivos.

### PLAN RENOVE DE COMPONENTES INDUSTRIALES A GAS

En este plan se incentivan las reformas de equipos industriales que utilicen carbón, GLP o gasóleo realizadas en el ámbito de la Comunidad de Madrid, tras las que se instalen componentes y dispositivos que permitan el funcionamiento de dichos equipos con gas natural como combustible.

El Plan Renove de Componentes Industriales a gas se ha desarrollado con la participación activa de 5 empresas instaladoras del sector que han tramitado un total de 6 expedientes, con una cuantía de incentivo previsto de 19.414 euros y generando una actividad económica con una inversión total de 161.764,91 euros.

**Nota:** Los datos aportados son provisionales y corresponde a los recogidos en la aplicación de gestión del plan a fecha de esta Memoria. Hasta el cierre del Plan no se podrá disponer de los datos definitivos.

2014

MEMORIA DE  
ACTIVIDADES



**Socios  
colaboradores**



## SOCIOS COLABORADORES



Datos a fecha Abril 2015

2014

MEMORIA DE  
ACTIVIDADES



Cifras y datos  
del año

## CIFRAS Y DATOS DEL AÑO

EMPRESA	2014	2013
Nº JORNADAS REALIZADAS	24	22
Nº SOCIOS COLABORADORES	63 + 4 adheridos	60
Nº CONSULTAS TÉCNICAS	2.264	1.993
Nº CONSULTAS JURÍDICAS	188	159
Nº CONSULTAS LABORALES	206	216
Nº CONSULTAS FISCALES	258	46
Nº TRAMITACIONES ANTE DGI	832	920
Nº CIRCULARES ENVIADAS	177	179
Nº MEMORIAS TÉCNICAS	245	197
Nº LLAMADAS 902 WORK	6.915	5.798
Nº CURSOS REALIZADOS EN EL C.F,	148	137
Nº CURSOS FORMACIÓN PÚBLICA	47	17
Nº CURSOS FORMACIÓN CONTINUA	135	119
Nº ALUMNOS	2.404	1.611
CALIFICACIÓN PROFESORES TEÓRICOS	9,1	8,9
CALIFICACIÓN PROFESORES PRÁCTICOS	8,9	9,1
HORAS IMPARTICIÓN CLASES	25.750	13.460
Nº RECLAMACIONES ALUMNOS	1	0
Nº EMPRESAS BONIFICADAS	268 (alumnos)	138
Nº ACCESOS A LA WEB	463.656	442.992**
Nº SOCIOS DE ASEFOSAM	1.929	1.925





**CENTRO DE FORMACIÓN**  
Avenida de Córdoba, 21 - 1º planta  
28026 - Madrid • Tel.: 91 792 35 58

**ASEFOSAM**  
C/ Antracita, 7 - 2º Plta  
28045 Madrid • Tel.: 91 468 72 51